

Nákladná onkologická léčiva v roce 2008

MUDr.Pavel Horák, CSc, MBA

Ředitel VZP ČR

Krátké ohlédnutí

- 2001 - nákladná terapie byla v onkocentrech poskytována za striktních omezení. První byl léčivý přípravek **Herceptin** - původně pro 4 a posléze pro 10 pracovišť v ČR.
- 2002 - v léčbě 34 RČ. Roční náklady - 29 milionů Kč.
- V roce 2005 ještě platilo omezení 60 pac/rok.
- Nákladná léčiva „X“ do roku 2006 schvaloval RL.
- Od 1. 8. 2006 - zlom - centra se ZVLÁŠTNÍ SMLOUVOU, kde růst nákladů ovlivňují jak počty léčených – tak vstup nových ATC skupin.
- Od ledna 2008 má vstup nových léčiv v rukou SÚKL

Výběr léčiv - solidní nádory

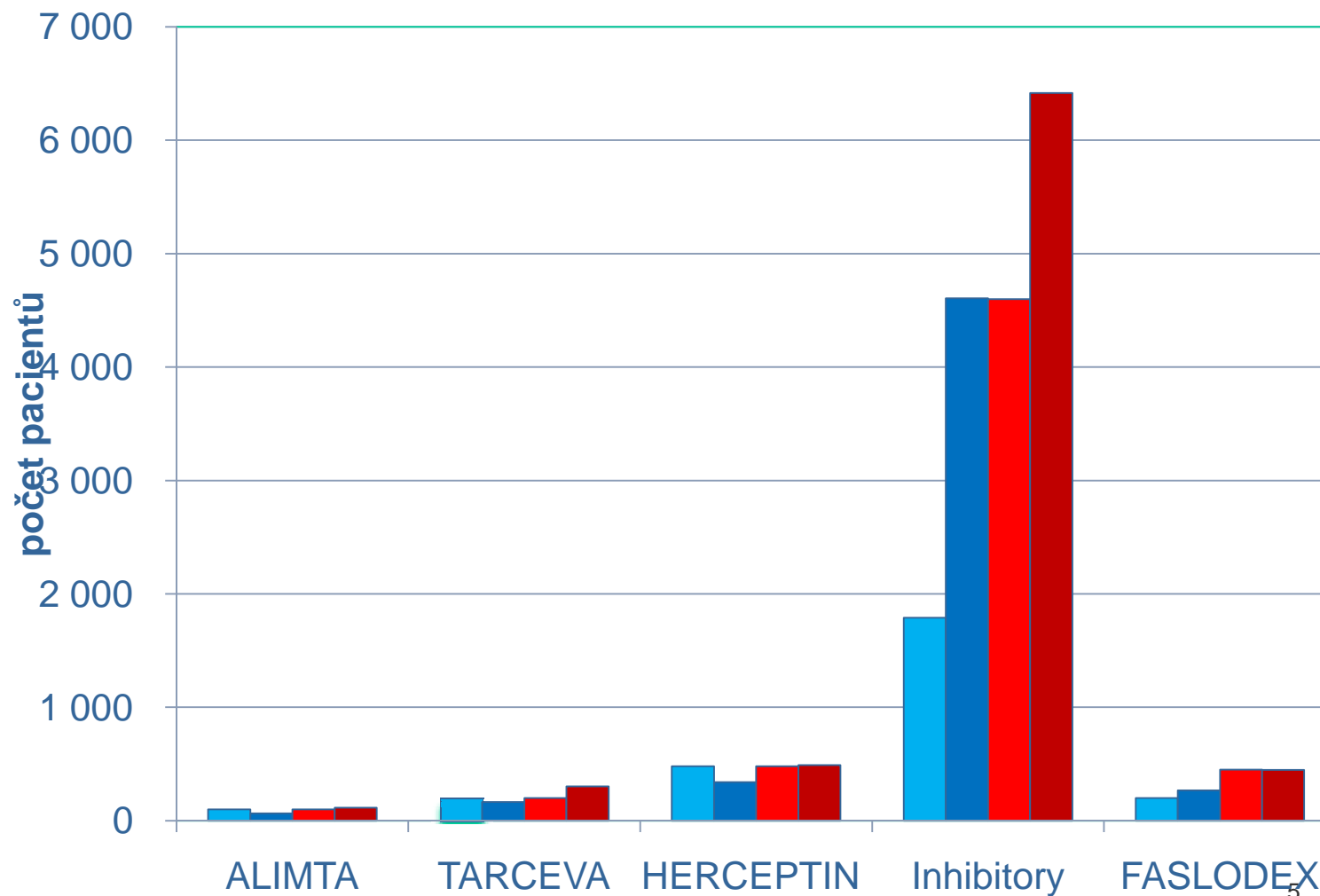
Léčiva dle Zvláštní smlouvy		
ATC	Název	Léčivo
L01BA04	Pemetrexed	ALIMTA
L01XE03	Erlotinib	TARCEVA
L01XC03	Trastuzumab	HERCEPTIN
L01XC06	Cetuximab	ERBITUX
L01XC07	Bevacizumab	AVASTIN
L01XC08	Panitumumab	VECTIBIX
L01XE04	Sunitinib	SUTENT
L01XE05	Sorafenib	NEXAVAR
Léčiva mimo Zvláštní smlouvu		
L02BA03	Fulvestrant	FASLODEX
L02BG03	Anastrozol	ARIMIDEX
L02BG04	Letrozol	FEMARA
L02BG06	Exemestan	AROMASIN

Vybrané ATC skupiny – počty pacientů



Nádory plic		r. 2007		r. 2008		r. 2009
		plán	skutečn.	plán	skutečn.	plán
ALIMTA	L01BA04	100	65	100	116	130
TARCEVA	L01XE03	200	164	200	303	308
Nádory prsu						
HERCEPTIN	L01XC03	480	340	480	490	510
ARIMIDEX	L02BG03	1 790	4 607	4 600	6 416	
FEMARA	L02BG04					
AROMASIN	L02BG06					
FASLODEX	L02BA03	200	268	450	447	

Nádory prsu a plic: počty pacientů



■ plán 2007

■ skut. 2007

■ plán 2008

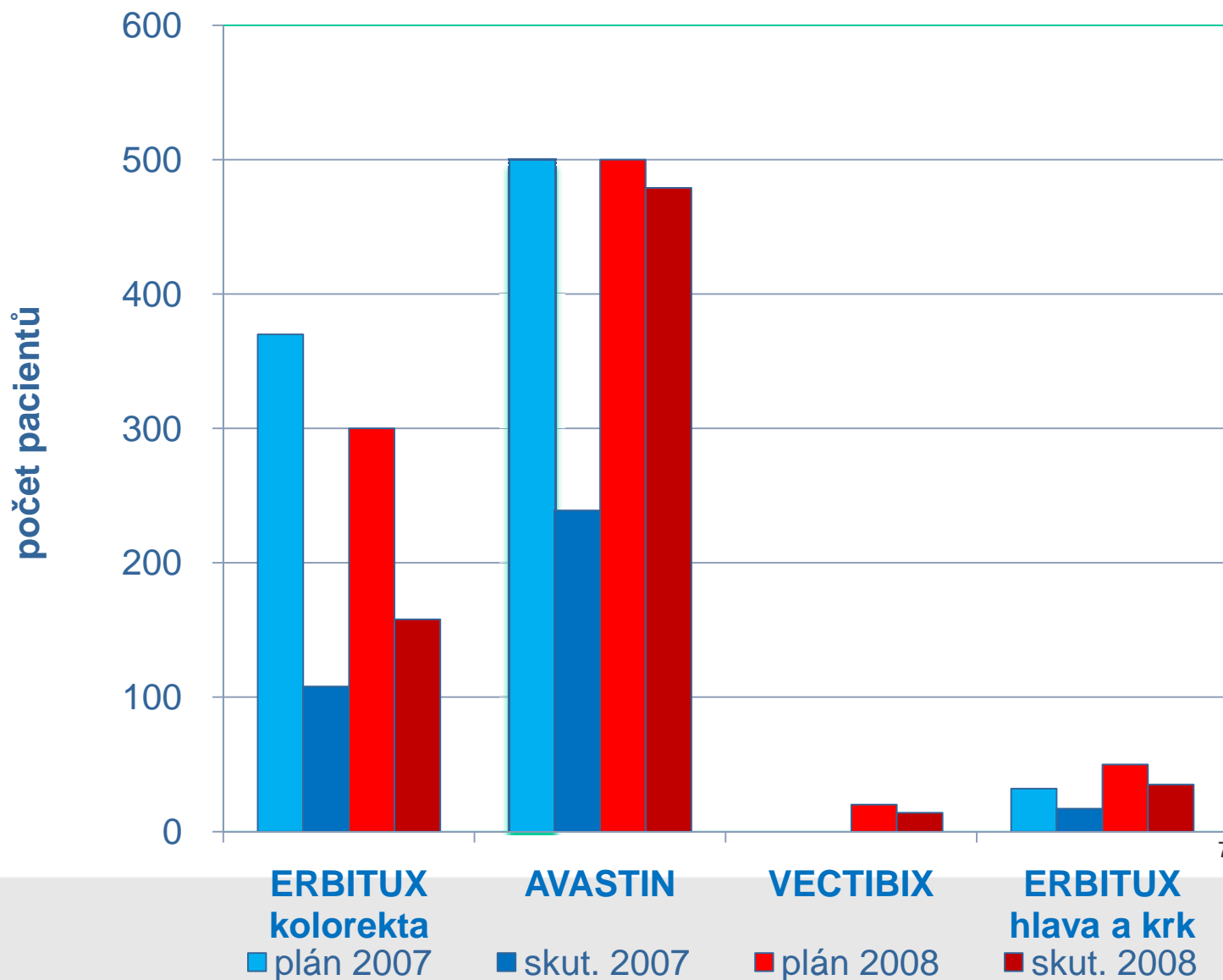
■ skut. 2008

Vybrané ATC skupiny – počty pacientů



Nádory kolorekta		r. 2007		r. 2008		r. 2009
		plán	skutečn.	plán	skutečn.	plán
ERBITUX	L01XC06	370	108	300	158	200
AVASTIN	L01XC07	500	239	500	479	550
VECTIBIX	L01XC08			20	14	69
Nádory hlavy a krku		r. 2007		r. 2008		r. 2009
		plán	skutečn.	plán	skutečn.	plán
ERBITUX	L01XC06	32	17	50	35	58

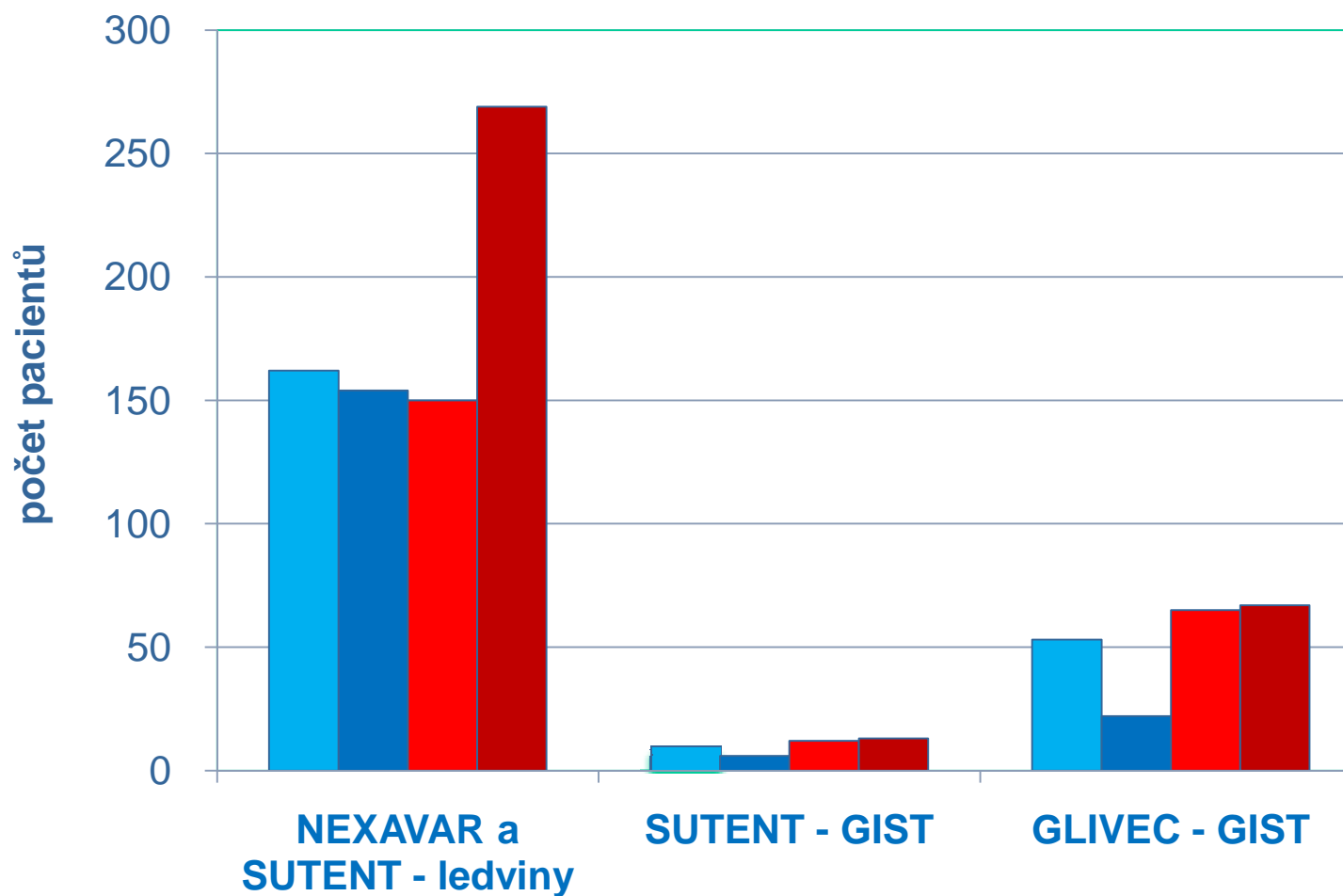
Nádory kolorekta, hlavy a krku: počty pacientů



Vybrané ATC skupiny – počty pacientů

Nádory ledvin		r. 2007		r. 2008		r. 2009
		plán	skutečn.	plán	skutečn.	plán
NEXAVAR	L01XE05	162	154	150	269	330
SUTENT	L01XE04					
GIST						
		r. 2007		r. 2008		r. 2009
		plán	skutečn.	plán	skutečn.	plán
SUTENT	L01XE04	10	6	12	13	16
GLIVEC 400 MG	L01XE01	53	22	65	67	80

GIST a nádory ledvin: počty pacientů



9

■ plán 2007 ■ skut. 2007 ■ plán 2008 ■ skut. 2008

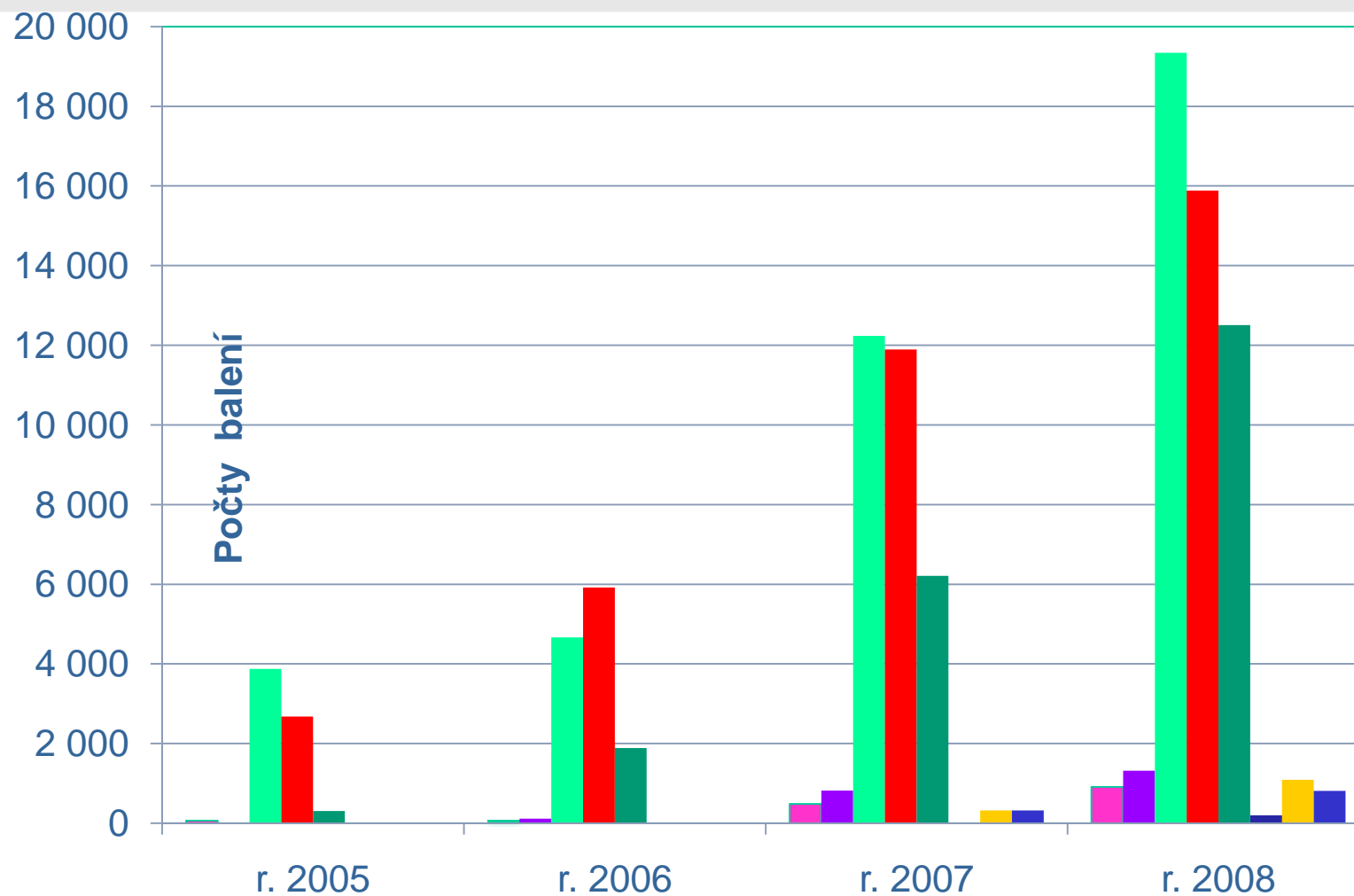
Spotřeba centrových léčiv



ATC	Název	Léčivo	Počet balení			
			r. 2005	r. 2006	r. 2007	r. 2008
L01BA04	Pemetrexed	ALIMTA	62	70	487	912
L01XE03	Erlotinib	TARCEVA	0	112	821	1 315
L01XC03	Trastuzumab	HERCEPTIN	3 877	4 666	12 237	19 344
L01XC06	Cetuximab	ERBITUX	2 677	5 917	11 892	15 882
L01XC07	Bevacizumab	AVASTIN	303	1 889	6 210	12 509
L01XC08	Panitumumab	VECTIBIX	0	0	0	200
L01XE04	Sunitinib	SUTENT	0	0	317	1 088
L01XE05	Sorafenib	NEXAVAR	0	0	318	810
Celkem			6 919	12 654	32 283	52 059

10

Spotřeba centrových léčiv



11

ALIMTA TARCEVA HERCEPTIN ERBITUX
AVASTIN VECTIBIX SUTENT NEXAVAR

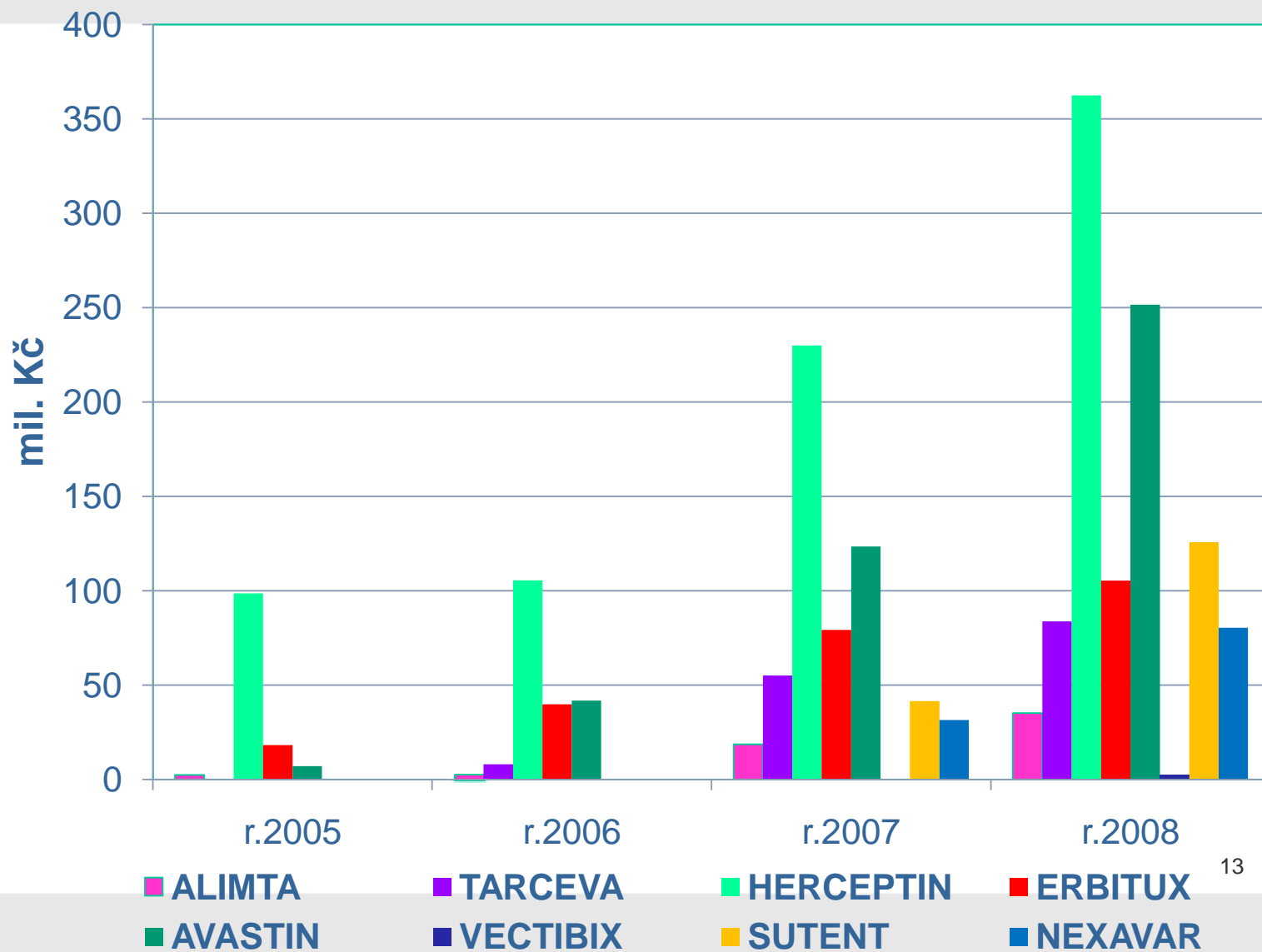
Náklady na vybrané ATC



ATC	Název	Léčivo	Náklady v mil. Kč			
			r.2005	r.2006	r.2007	r.2008
L01BA04	Pemetrexed	ALIMTA	2,5	2,7	18,7	35,0
L01XE03	Erlotinib	TARCEVA	0	8,0	55,0	84,0
L01XC03	Trastuzumab	HERCEPTIN	98,5	105,0	230,0	362,0
L01XC06	Cetuximab	ERBITUX	18,0	40,0	79,0	105,0
L01XC07	Bevacizumab	AVASTIN	7,0	42,0	123,0	252,0
L01XC08	Panitumumab	VECTIBIX	0	0	0	2,5
L01XE04	Sunitinib	SUTENT	0	0	42,0	126,0
L01XE05	Sorafenib	NEXAVAR	0	0	32,0	80,0
Celkem			126,0	197,7	579,7	1 046,5

12

Náklady na vybrané ATC v mil. Kč



13

L01XE01- Imatinib - GLIVEC

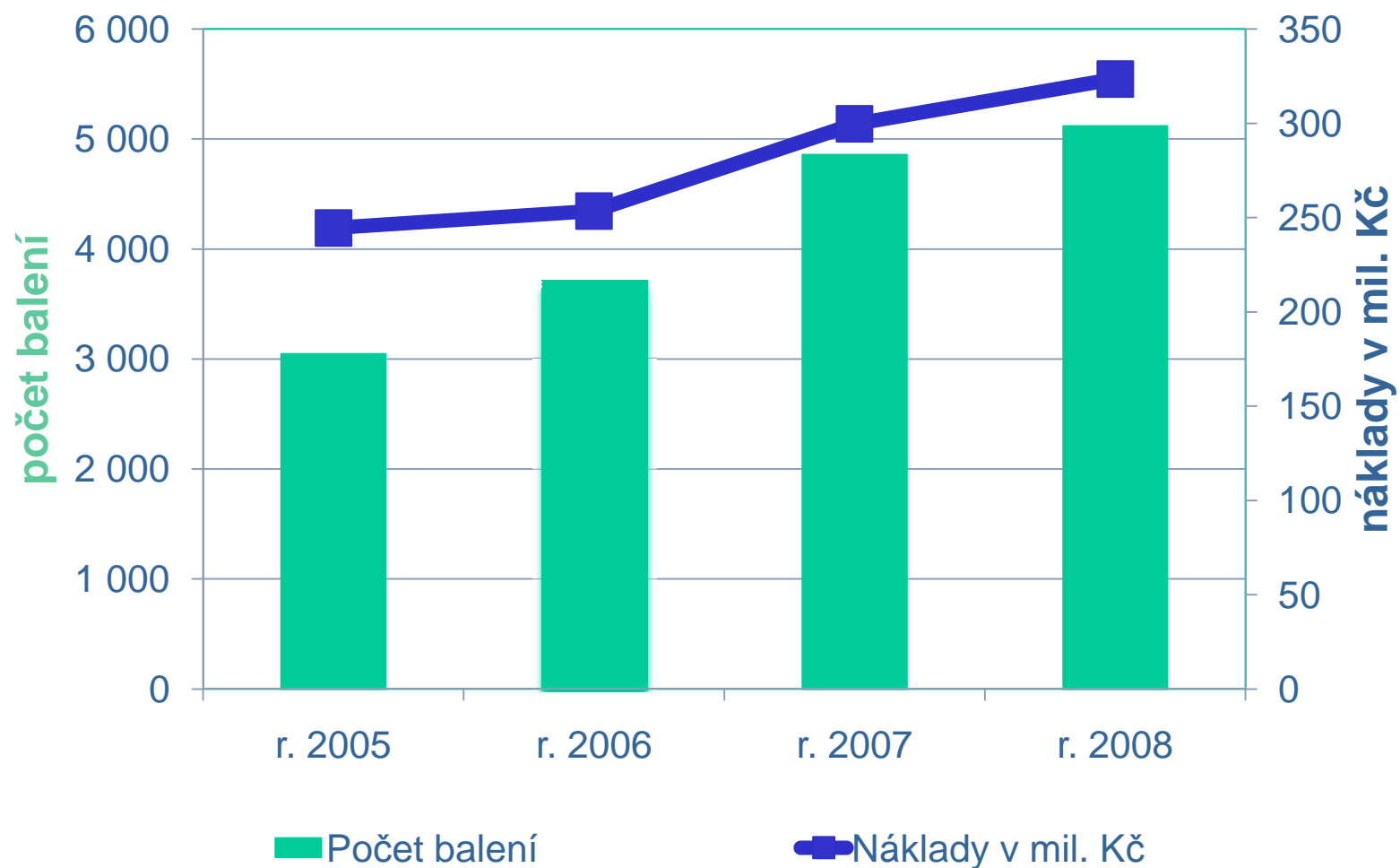
- Léčivo používané v terapii gastrointestinálních stromál. tumorů. Převážná spotřeba se týká hematologických malignit
- Pro informaci v tabulkách ponechána celková spotřeba.
- Solidní nádory představují cca 10 % celkové spotřeby .
- Náklady na Glivec u solidních nádorů činily v roce
 - 2007 - 17 mil. Kč - cca 6% celkové spotřeby
 - 2008 - 38 mil. Kč – cca 12% celkové spotřeby

L01XE01- Imatinib - GLIVEC



Počet balení			
r. 2005	r. 2006	r. 2007	r. 2008
3 046	3 709	4 856	5 117
Náklady v mil. Kč			
244	253	299	323

GLIVEC: počty balení a náklady v mil. Kč



16

Léčiva mimo Zvláštní smlouvu

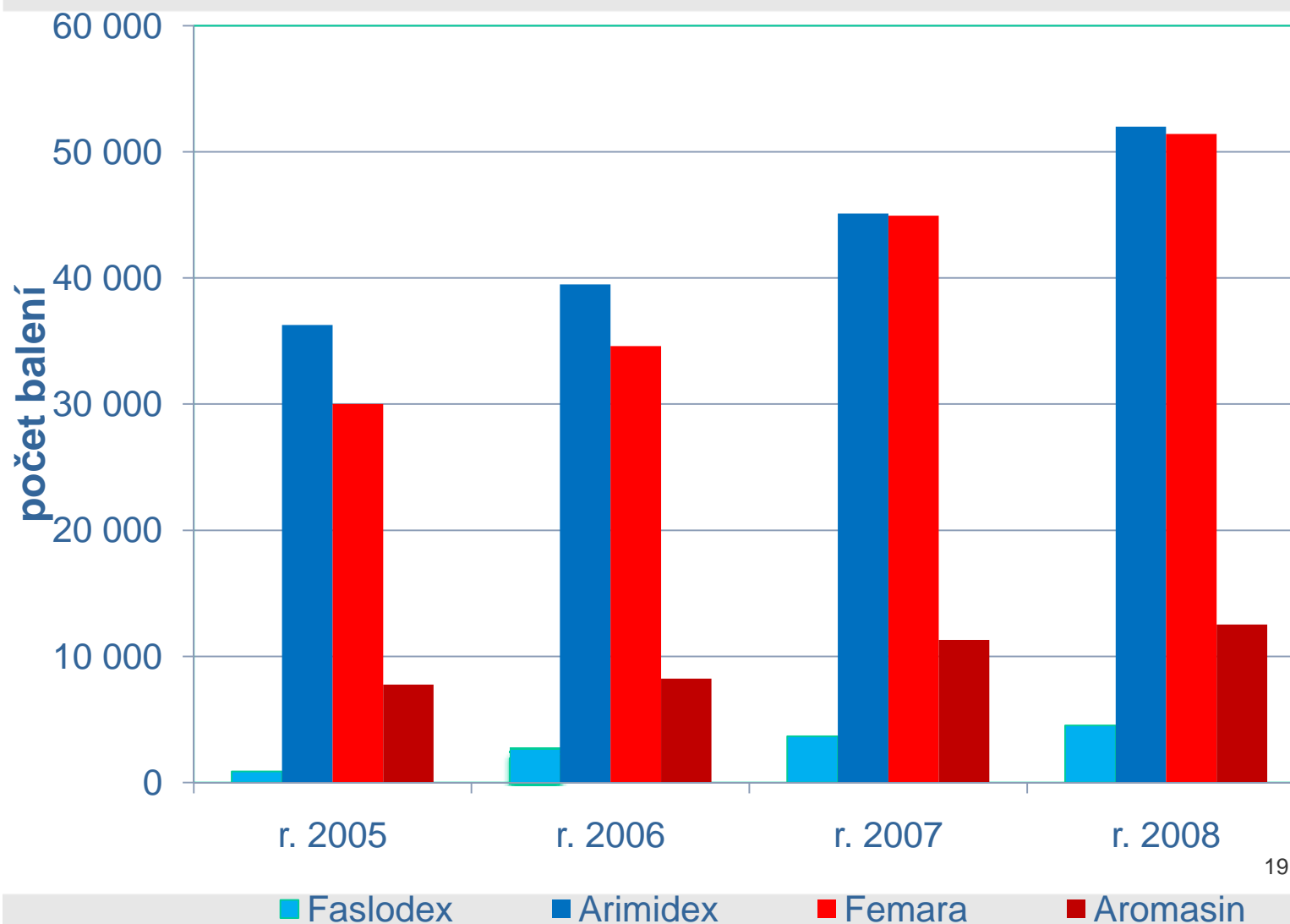
- Tato léčiva jsou užívána ve velkém objemu i mimo komplexní onkologická centra .
- Jedná se o skupinu léčiv, která nebyla vyhláškou MZ označena jako centrová, ale jejich spotřeba je nákladově velmi významná (inhibitory aromatázy a Faslodex).
- ZP považovala za správné spotřeby zmapovat a upozornit na skutečnost, že zdánlivě „méně nákladné“ léčivo při masivním užívání může představovat vysoké náklady.

Léčiva mimo zvl. smlouvu



ATC	Název	Léčivo	Počet balení			
			r. 2005	r. 2006	r. 2007	r. 2008
L02BA03	Fulvestrant	Faslodex	890	2 722	3 676	4 522
L02BG03	Anastrozol	Arimidex	36 266	39 491	45 096	51 980
L02BG04	Letrozol	Femara	30 012	34 595	44 927	51 417
L02BG06	Exemestan	Aromasin	7 764	8 239	11 308	12 535
Celkem			74 932	85 047	105 007	120 454

Léčiva mimo zvláštní smlouvu - počet balení



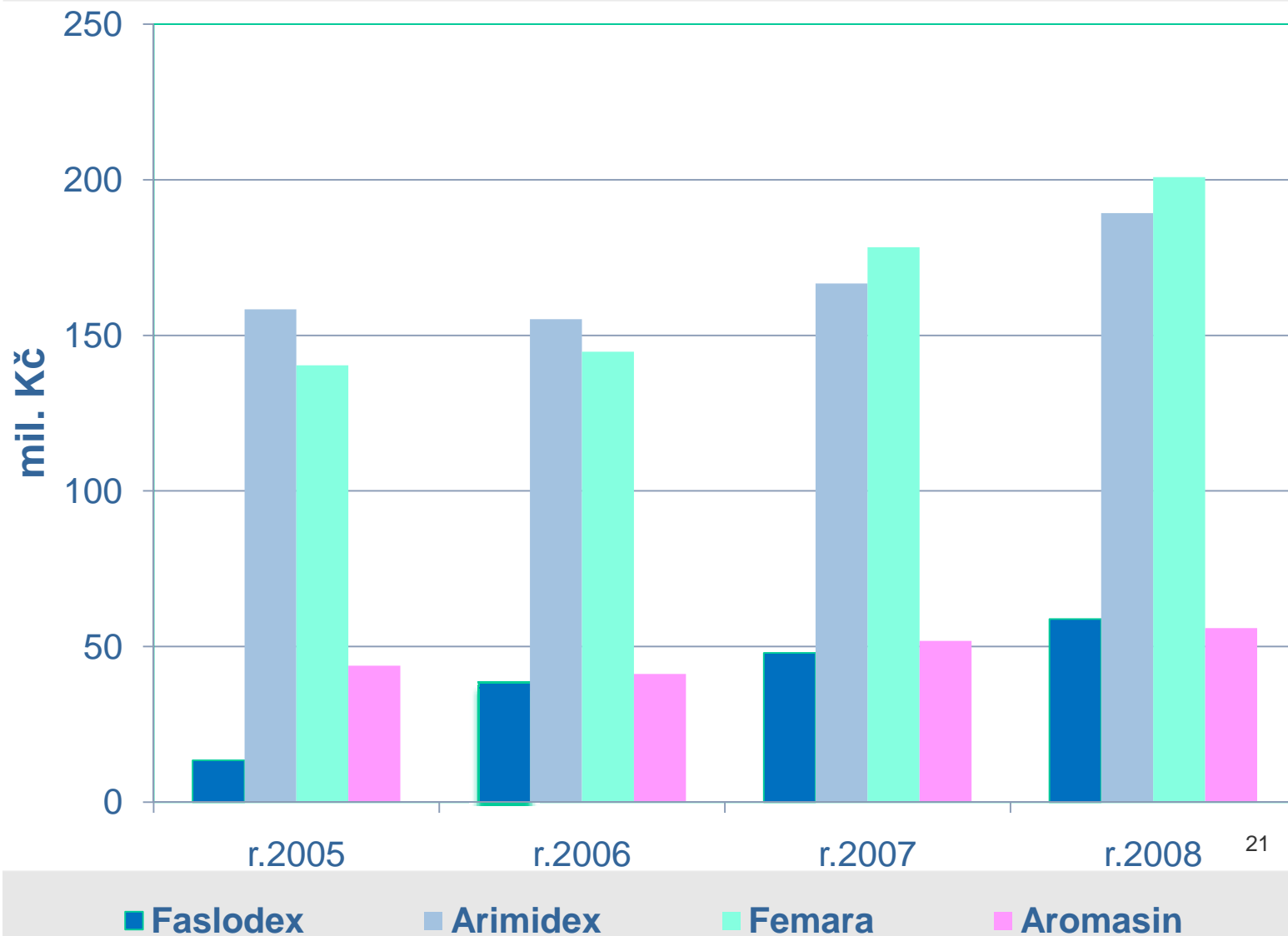
19

Léčiva mimo zvláštní smlouvu - náklady

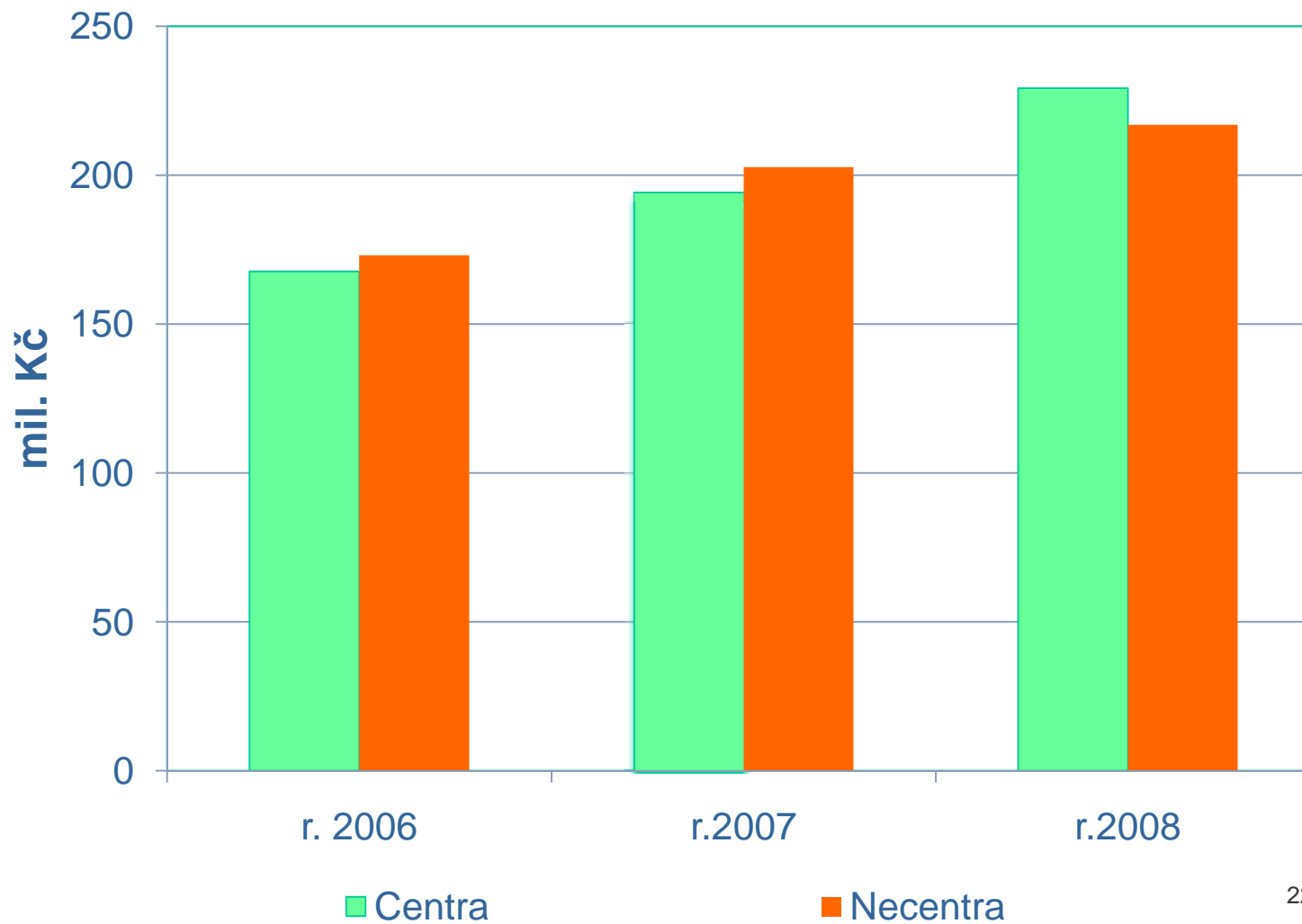


ATC	Název	Léčivo	Náklady v mil. Kč			
			r.2005	r.2006	r.2007	r.2008
L02BA03	Fulvestrant	Faslodex	13	39	48	59
L02BG03	Anastrozol	Arimidex	158	155	167	189
L02BG04	Letrozol	Femara	140	145	178	201
L02BG06	Exemestan	Aromasin	44	41	52	56
Celkem			355	380	445	505

Léčiva mimo zvláštní smlouvu - náklady v mil. Kč

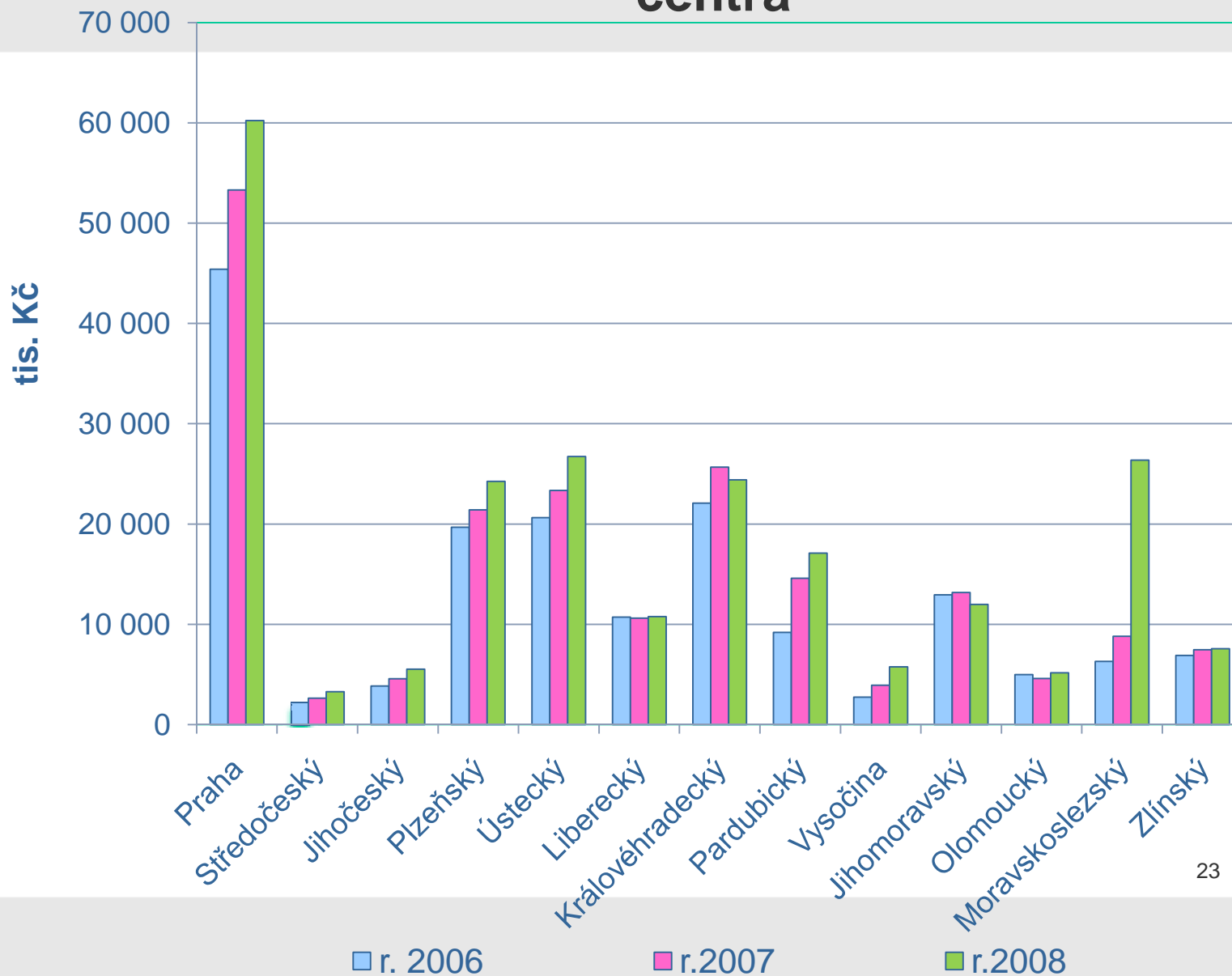


Náklady na inhibitory aromatázy

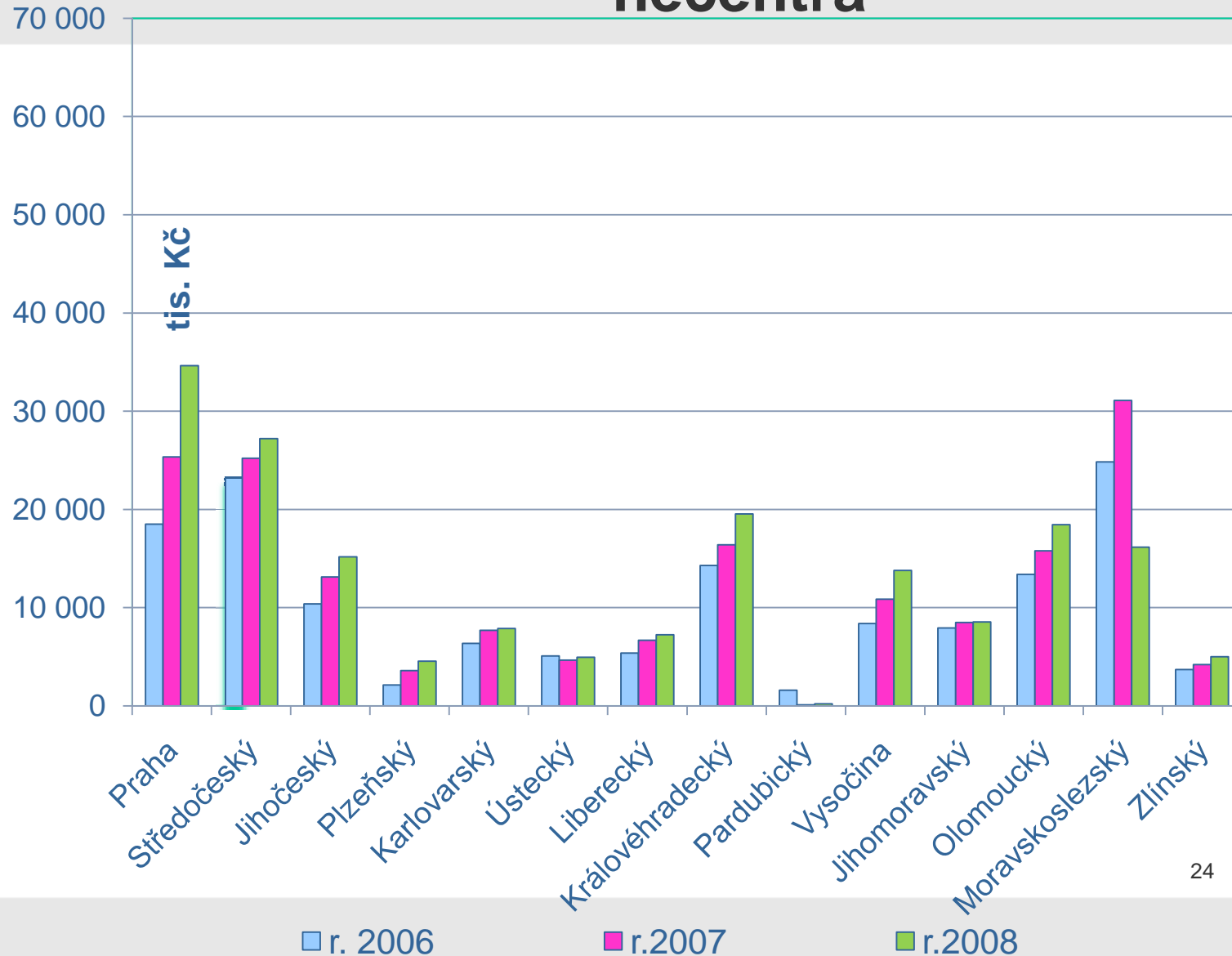


22

Náklady na inhibitory aromatázy po krajích v tis. Kč : centra



Náklady na inhibitory po krajích v tis. Kč: necentra





Děkuji za pozornost

FÓRUM ONKOLOGŮ – BRNO KVĚTEN 2009