

Onkologie v obrazech

Efekt akcelerované radioterapie u plicního adenokarcinomu

Burkoň P., Kazda T., Slávik M.

Klinika radiační onkologie LF MU a Masarykův onkologický ústav, Brno



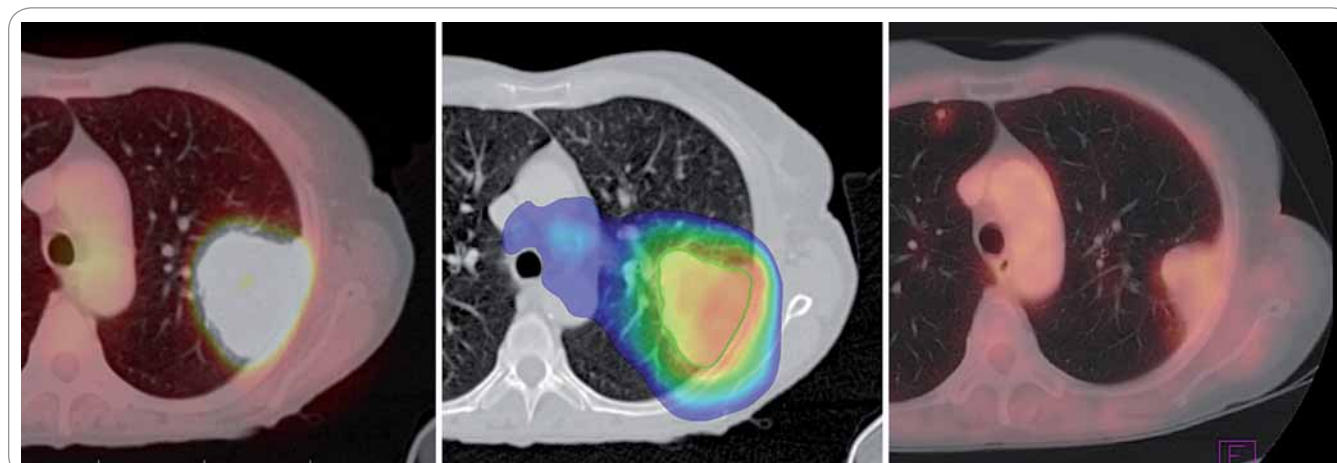
MUDr. Petr Burkoň, Ph.D.
Klinika radiační onkologie LF MU
a Masarykův onkologický ústav
Žlutý kopec 7
656 53 Brno
e-mail: burkon@mou.cz

Obdrženo/Submitted: 14. 11. 2014

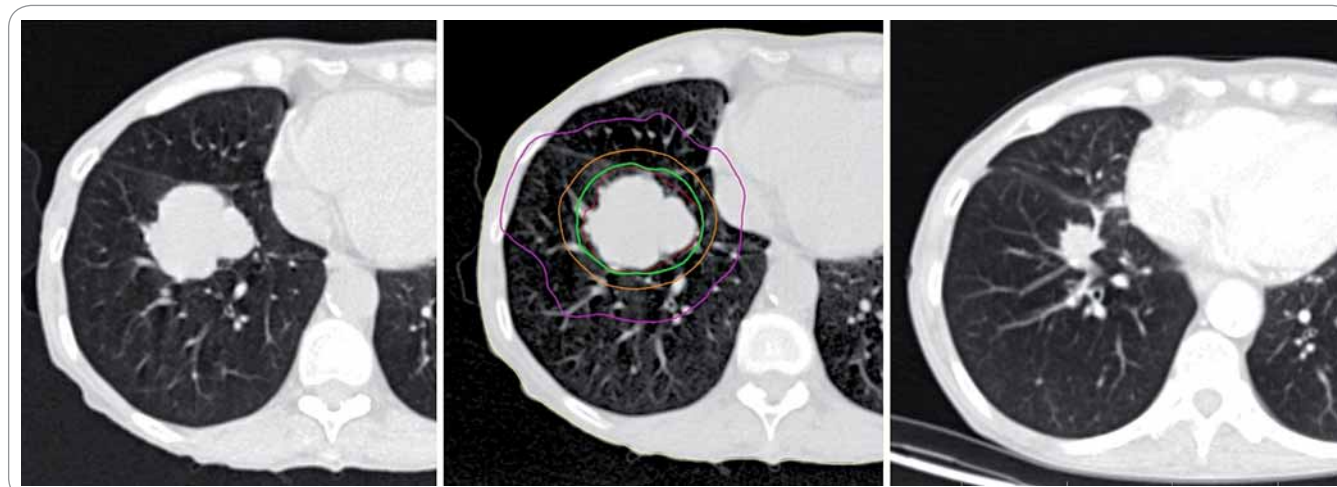
Šestapadesátiletá pacientka s adenokarcinomem levého horního plicního laloku, stadia IIIA, klasifikace T3N2M0, byla na naše pracoviště odeslána v lednu 2012.

Vzhledem ke komorbiditám a plicním funkcím byla indikována kurativní radioterapie. K definici cílových objemů bylo použito 4D gatované CT vyšetření umožňující

lokalizaci tumoru v průběhu jednotlivých fází dechového cyklu. Vlastní ozáření bylo provedeno akcelerovaně dávkou 60 Gy ve 20 frakcích (odpovídá 74 Gy standardní



Obr. 1. Rok 2012 – rozsah primárního tumoru; dávková distribuce (IMRT, SIB, žlutá – 60 Gy, modrá – 43 Gy); efekt po čtyřech měsících (regrese + nová drobná MTS).



Obr. 2. Rok 2013 – rozsah MTS; dávková distribuce (SBRT, zelená – 95 % dávky, oranžová 80 % a fialová 50 %); efekt po třech měsících (výrazná regrese).

frakcionací). Pacientka byla ozářena technikou RapidArc (objemově modulovaná intenzita svazku) s využitím simultánního integrovaného boostu (svodná lymfatika dávkou $20 \times 2,15$ Gy a tumor $20 \times 3,0$ Gy).

Po čtyřech měsících došlo k výrazné regresi původního onemocnění, mediastinum bylo PET negativní (obr. 1). Při stejném vyšetření byla ale zjištěna dvě metastatická ložiska v pravé plíci. Při následné paliativní chemoterapii režimem cisplatina/pemetrexed a cílené léčbě erlotinibem nález dále progredoval. Vzhledem k dobrému efektu před-

chozí radioterapie bylo indikováno cílené stereotaktické ozáření obou ložisek dávkou $8 \times 5,5$ Gy (odpovídá 60 Gy). Ozařovací plán byl opět připraven na základě 4D gatovaného CT, stereotakticky, technikou RapidArc. Po třech měsících byla konstatována 50% velikostní regrese, PET vyšetření bylo bez aktivity (obr. 2). Po celou dobu RT a následného sledování byla pacientka ve velmi dobrém celkovém stavu, neobjevily se žádné akutní ani pozdní nežádoucí účinky léčby.

V prosinci 2013 (tj. 23 měsíců od ozáření primárního tumoru a 13 měsíců od

ozáření obou metastáz) byla pacientka na základě PET/CT vyšetření stále bez známek aktivního onemocnění. Nicméně i přes kontrolované onkologické onemocnění pacientka v dubnu 2014 umírá na gastroenteritidu komplikovanou krvácením ze žaludečního vředu.

Případ ilustruje velmi dobrou efektivitu akcelerované radioterapie u nemalobuněčného karcinomu plic. I přes rozsáhlý nález může tato léčba zajistit výbornou lokální kontrolu onemocnění po dlouhou dobu bez zhoršení kvality života pacientů.

Redakce časopisu Klinická onkologie a nakladatelství Ambit Media, a.s. vypisuje

SOUTĚŽ NA PODPORU AUTORSKÝCH TÝMŮ PUBLIKUJÍCÍCH V ZAHRANIČNÍCH ODBORNÝCH TITULECH

Odměna pro vítěze: 10 000 Kč

Cíl soutěže:

Podpořit renomé a prestiž časopisu Klinická onkologie – oficiálního časopisu ČOS ČLS JEP – u domácích i zahraničních autorů, lékařů a akademických pracovníků.

Podmínky soutěže:

1. Soutěž je určena autorským týmům, které publikují v zahraničních odborných titulech.
2. Do soutěže budou zařazeny práce publikované v zahraničních titulech od června 2014 do června 2015.
3. Ve svých článcích zaslanych k publikaci do zahraničního periodika budou autoři citovat práci, která byla otištěna v časopise Klinická onkologie (k vyhledání lze použít databáze www.pubmed.org nebo www.linkos.cz).
4. Do soutěže nebudou zařazeny autocitace.
5. Ze všech prací, které splní podmínky soutěže, bude redakční radou vylosována jedna, jejíž autorský tým bude oceněn částkou 10 000 Kč.

**KLINICKÁ
ONKOLOGIE**


ambit media®