

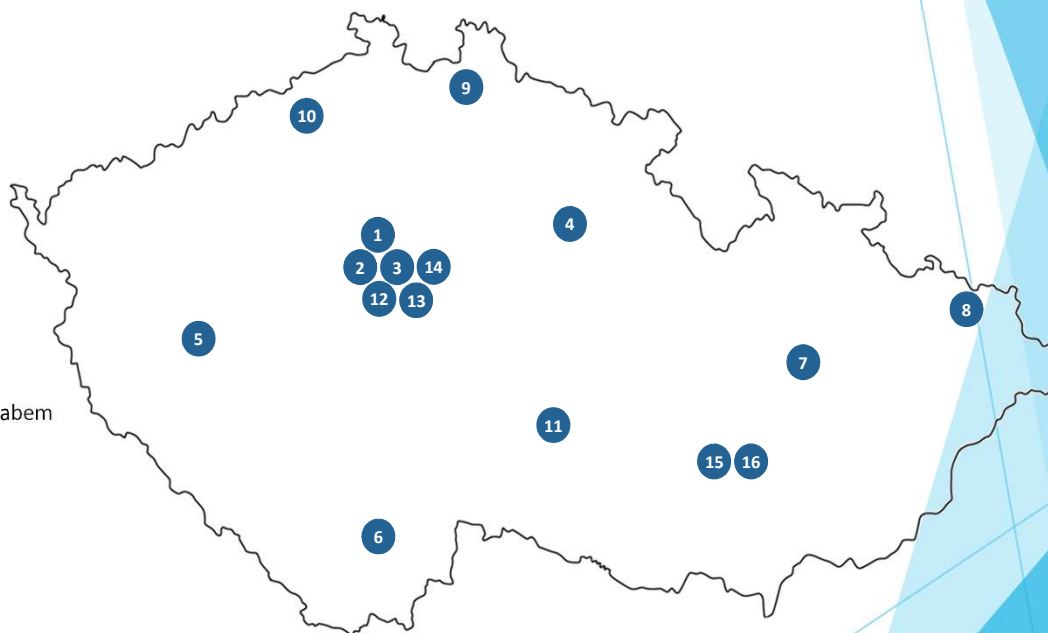
# Mapa center vysoce specializované onkourologické péče v ČR

Centra vysoce specializované onkourologické péče v ČR zajišťují diagnostickou a léčebnou péči o pacienty s onkourologickým onemocněním.

Za vysoce specializovanou péči související s onkourologickou péčí se považují výkony prováděné pouze v OUC pacientům s nádorovým onemocněním prostaty, penisu, varlete, ledviny, horních močových cest, močového měchýře, močové trubice, nadledvin a retroperitonea.

## Onkourologická centra

- |    |   |
|----|---|
| 1  | FN v Motole   |
| 2  | ÚVN Praha   |
| 3  | FN Královské Vinohrady  |
| 4  | FN Hradec Králové   |
| 5  | FN Plzeň  |
| 6  | Nemocnice České Budějovice, a.s.                                |
| 7  | FN Olomouc  |
| 8  | FN Ostrava  |
| 9  | Krajská nemocnice Liberec, a.s. – Liberec                       |
| 10 | Krajská zdravotní, a.s. – Masarykova nemocnice v Ústí nad Labem |
| 11 | Nemocnice Jihlava, p.o.   |
| 12 | FN Bulovka  |
| 13 | Všeobecná fakultní nemocnice v Praze                            |
| 14 | Fakultní Thomayerova nemocnice                                  |
| 15 | Masarykův onkologický ústav                                     |
| 16 | FN Brno   |



# Mapa komplexních a regionálních center onkologické péče v ČR\*

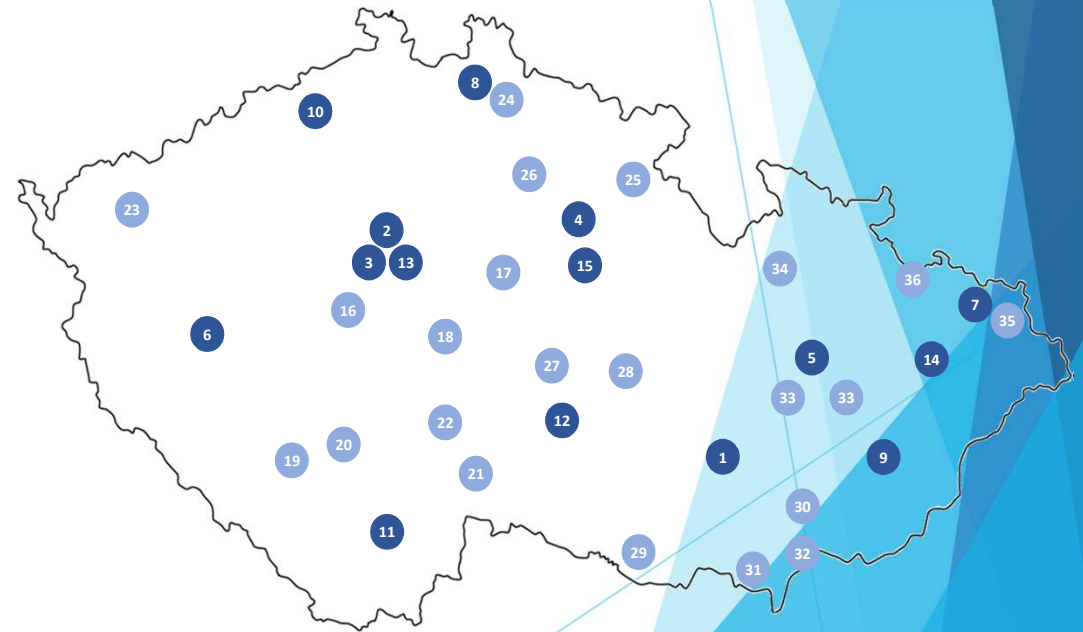
Komplexní onkologická centra v ČR zajišťují komplexní diagnostickou, léčebnou a dispenzární vysoce specializovanou onkologickou péči pro dospělé a/nebo dětské pacienty. Cílem Regionálních onkologických center je posílení organizace diagnostické, léčebné a dispenzární onkologické péče v regionu v návaznosti na příslušné Komplexní onkologické centrum.

## Komplexní onkologická centra

- 1 KOC FN Brno, FN USA, MOÚ v Brně
- 2 KOC FN v Motole, ÚVN, Nem. na Homolce
- 3 KOC FN Královské Vinohrady
- 4 KOC FN Hradec Králové
- 5 KOC FN Olomouc
- 6 KOC FN Plzeň
- 7 KOC FN sP Ostrava
- 8 KOC KN Liberec
- 9 KOC KNTB ve Zlíně
- 10 KOC MN v Ústí nad Labem
- 11 KOC Nemocnice České Budějovice
- 12 KOC Nemocnice Jihlava
- 13 KOC Nemocnice na Bulovce, VFN, FTN
- 14 KOC Nový Jičín
- 15 KOC Pardubického kraje

## Regionální onkologická centra

- 16 Nemocnice Na Pleši
- 17 Oblastní nemocnice Kolín
- 18 Nemocnice Rudolfa a Stefanie Benešov
- 19 Nemocnice Strakonice
- 20 Nemocnice Písek
- 21 Nemocnice Jindřichův Hradec
- 22 Nemocnice Tábor
- 23 Karlovarská krajská nemocnice
- 24 Nemocnice Jablonec nad Nisou
- 25 Oblastní nemocnice Náchod
- 26 Oblastní nemocnice Jičín
- 27 Nemocnice Havlíčkův Brod
- 28 Nemocnice Nové Město na Moravě
- 29 Nemocnice Znojmo
- 30 Nemocnice Kyjov
- 31 Nemocnice Břeclav
- 32 Nemocnice TGM Hodonín
- 33 SMN a.s. - Přerov, Prostějov
- 34 Nemocnice Šumperk
- 35 Nemocnice Havířov
- 36 Slezská nemocnice v Opavě



# Cíle onkourocenter

Centralizace určitých radikálních onkourologických výkonů

Implementace vysoce specializované urologické péče v ČR

- aplikace intravezikální chemoterapie a imunoterapie
  - termochemoterapie
  - radiofrekvenčně indukovaná intravezikální léčba
- podílet se na indikaci a aplikaci některých forem systémové léčby u nemocných s urologickými malignitami po dohodě multidisciplinárního týmu v rámci KOC
  - hormonální inovativní léčba preparáty ARTA
- racionální implementace inovativních/ekonomicky náročných diagnostických a terapeutických postupů v urologii, která budou přicházet
  - intravezikální chemoterapie pomocí tělísek
  - operační postupy
  - ...
- návaznost na akreditovaná centra pro Program časného záchytu karcinomu prostaty

# Celková zátěž urologickými novotvarami (C60-C68, D09.0) v ČR

Zdroj: <sup>1</sup>Národní onkologický registr, <sup>2</sup>Český statistický úřad

ČR

Absolutní počet	2016	2017	2018	2019	2020	2021	2022	2023	průměrná roční změna 2019–2023
Incidence <sup>1</sup>	14 495	14 889	14 677	15 147	13 671	14 493	16 363	16 575	+ 2,7 %
Mortalita <sup>2</sup>	3 491	3 477	3 473	3 645	3 589	3 450	3 644	3 644	+ 1,0 %
Prevalence <sup>1</sup>	114 324	120 034	125 380	131 468	134 770	138 520	144 828	151 602	+ 3,9 %

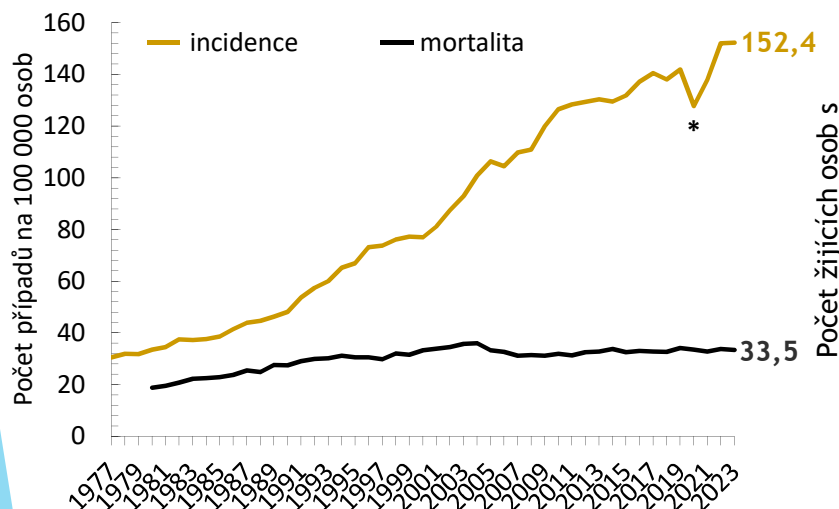
\*Národní onkologický registr prochází od r. 2019 změnou metodiky hlášení a sběr dat je elektronizován. V důsledku toho nejsou dočasně dohlášeny všechny záchyty nezhoubných novotvarů (zejména diagnózy „D“). Pokles v letech 2020 a 2021 lze také přisuzovat epidemii COVID-19.

V roce 2023 bylo v České republice nově diagnostikováno **16 575** pacientů s urologickým novotvarem (C60–C68, D09.0), což je **152,4 na 100 000 osob**, ve stejném roce zemřelo **3 644** osob v souvislosti s urologickým novotvarem, což je **33,5 na 100 000 osob**.

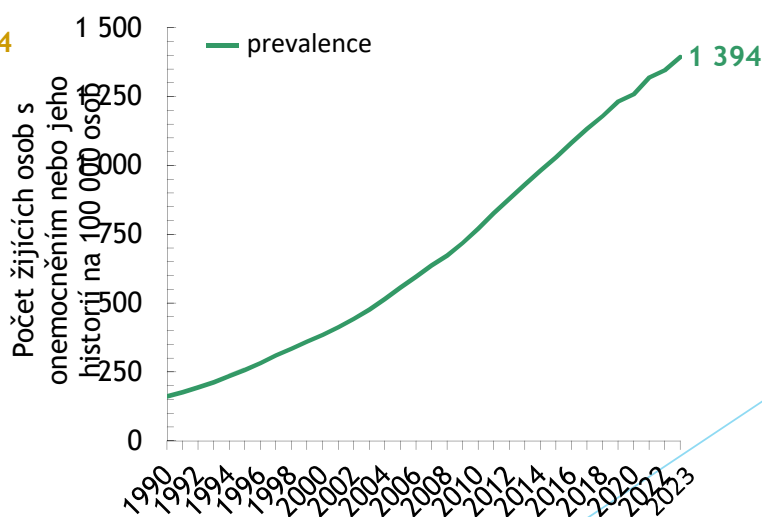
Celkem k 31. 12. 2023 v České republice žilo **151 602** osob se urologickým novotvarem nebo s minulostí tohoto onemocnění, což je **1 394 na 100 000 osob**.

**Nádory urogenitálního traktu jsou velmi čtounou skupinou onkologických onemocnění.**

Incidence a mortalita



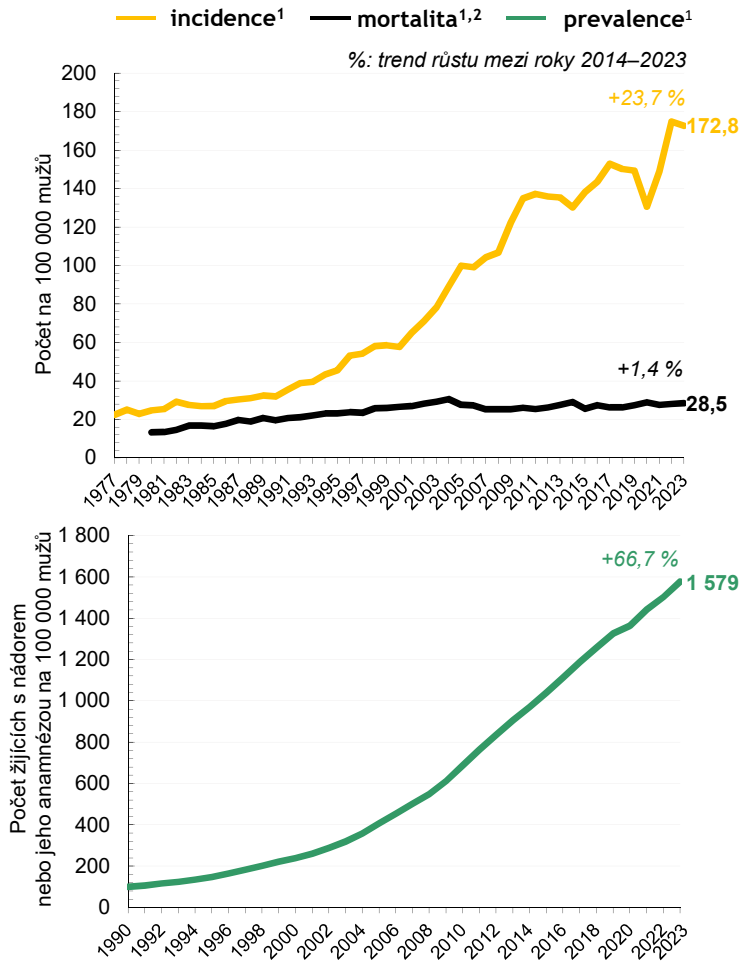
Prevalence



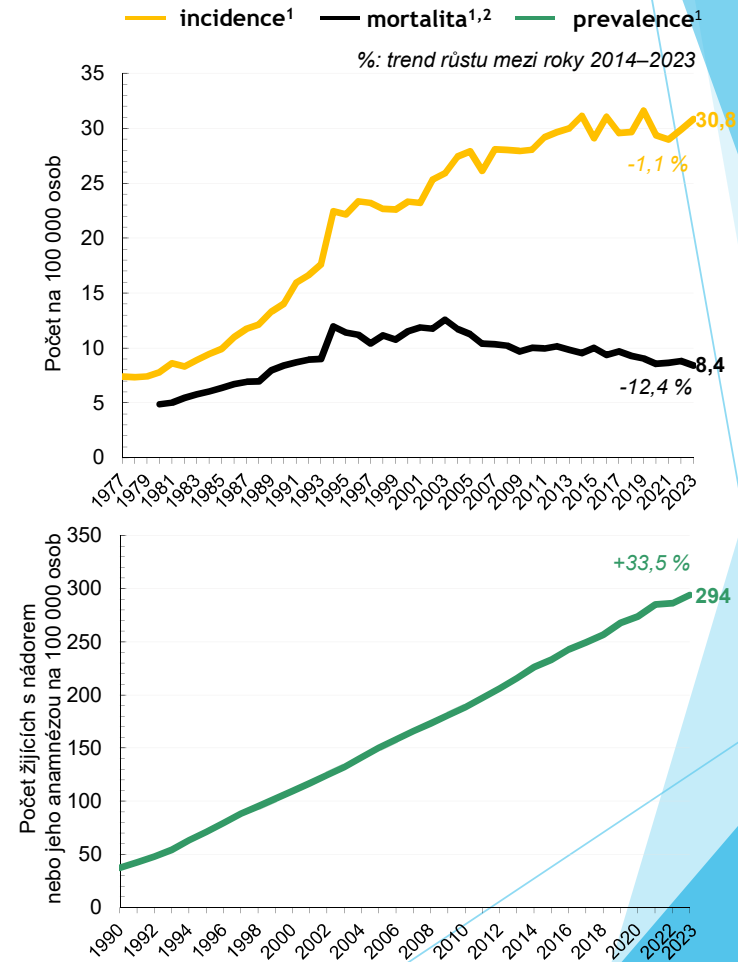
# Nejčastější novotvary urogenitálního traktu v ČR: časové trendy

Zdroj: <sup>1</sup>Národní onkologický registr, <sup>2</sup>Český statistický úřad

## ZN prostaty (C61)



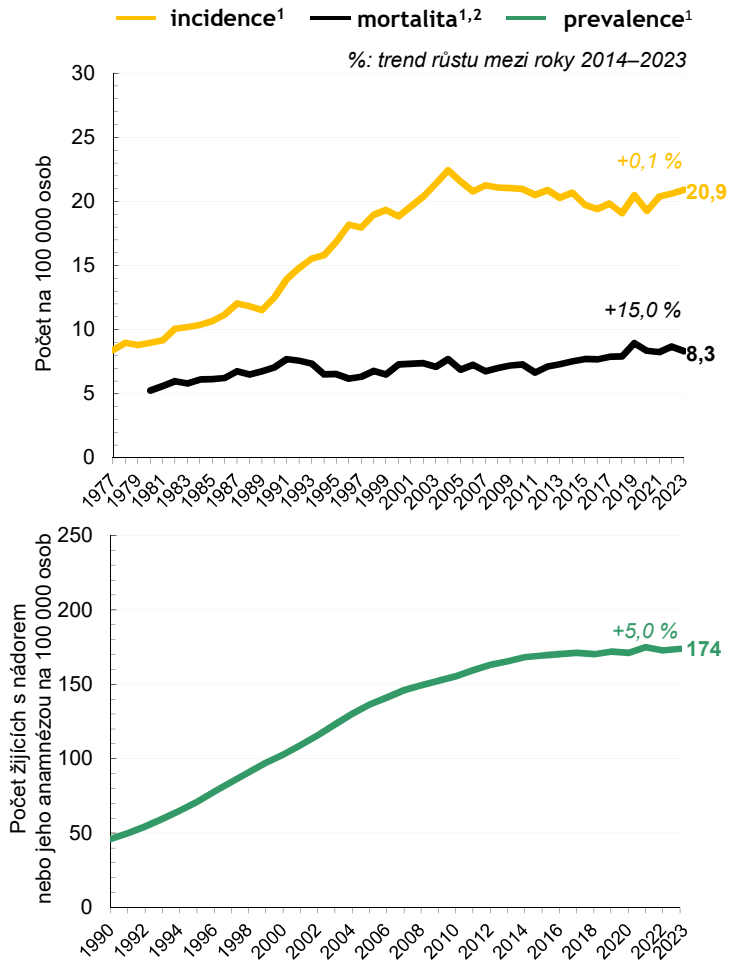
## ZN ledviny (C64)



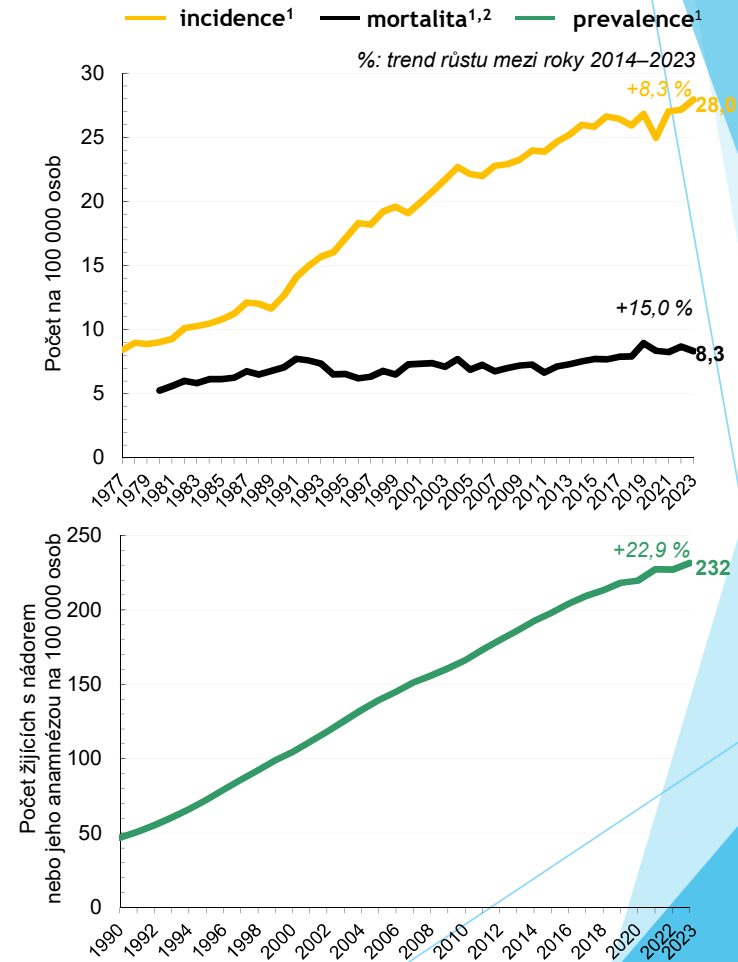
# Nejčastější novotvary urogenitálního traktu v ČR: časové trendy

Zdroj: <sup>1</sup>Národní onkologický registr, <sup>2</sup>Český statistický úřad

## ZN močového měchýře (C67)



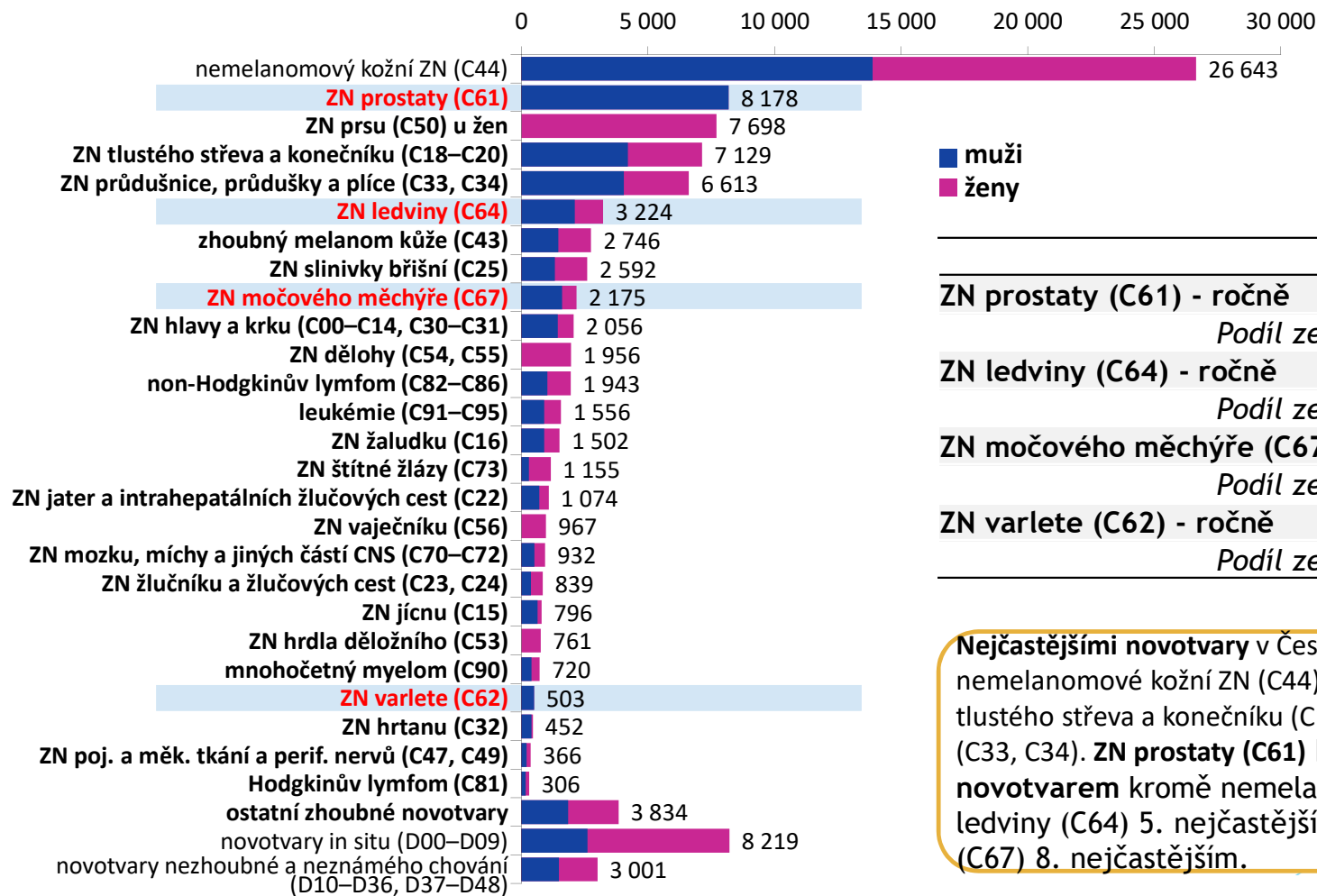
## nádory močového měchýře (C67, D09.0)



# Incidence novotvarů v ČR v letech 2019-2023

Zdroj: Národní onkologický registr

Počet nově diagnostikovaných novotvarů ročně



	Muži	Ženy	Celkem
<b>ZN prostaty (C61) - ročně</b>	8 178	–	8 178
<i>Podíl ze ZN bez C44</i>	24,6 %	–	13,2 %
<b>ZN ledviny (C64) - ročně</b>	2 105	1 119	3 224
<i>Podíl ze ZN bez C44</i>	6,3 %	3,9 %	5,2 %
<b>ZN močového měchýře (C67) - ročně</b>	1 604	571	2 175
<i>Podíl ze ZN bez C44</i>	4,8 %	2,0 %	3,5 %
<b>ZN varlete (C62) - ročně</b>	503	–	503
<i>Podíl ze ZN bez C44</i>	1,5 %	–	0,8 %

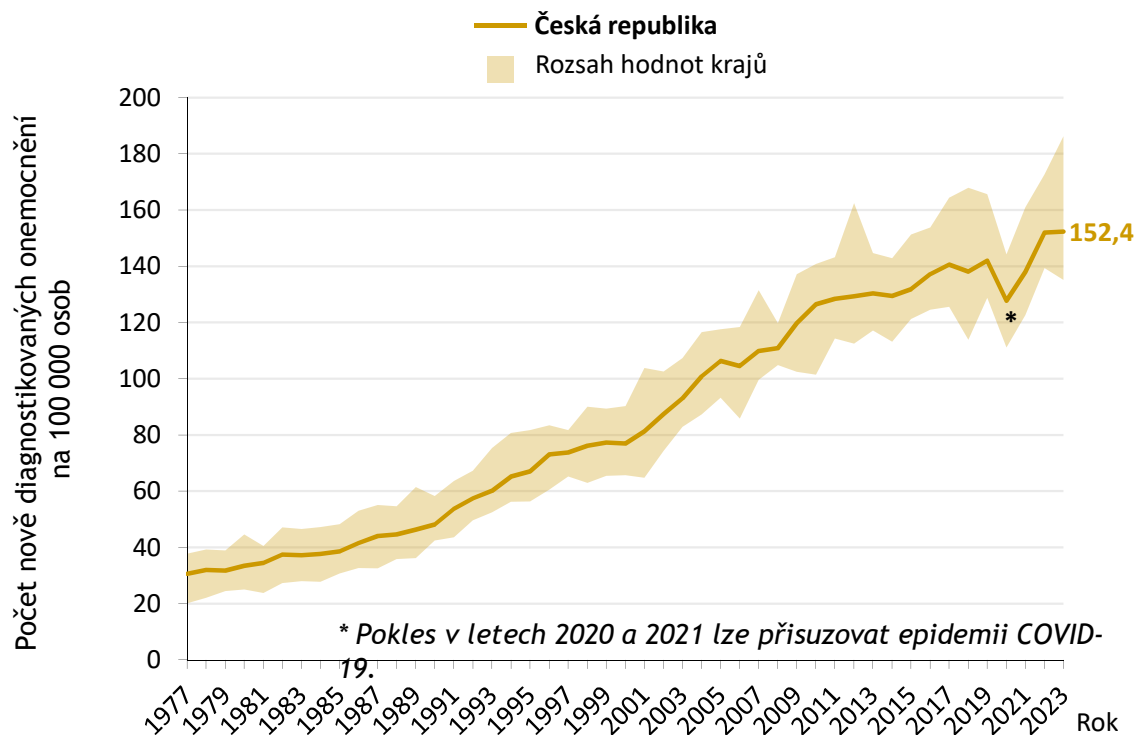
**Nejčastějšími novotvary** v České republice v letech 2019–2023 byly nemelanomové kožní ZN (C44), ZN prostaty (C61), ZN prsu (C50) u žen, ZN tlustého střeva a konečníku (C18–C20) a ZN průdušnice, průdušky a plic (C33, C34). **ZN prostaty (C61)** byl v letech 2019–2023 **nejčastějším novotvarem** kromě nemelanomových kožních nádorů v ČR, ZN ledviny (C64) 5. nejčastějším novotvarem a ZN močového měchýře (C67) 8. nejčastějším.

# Incidence urologických novotvarů (C60-C68, D09.0) v krajích

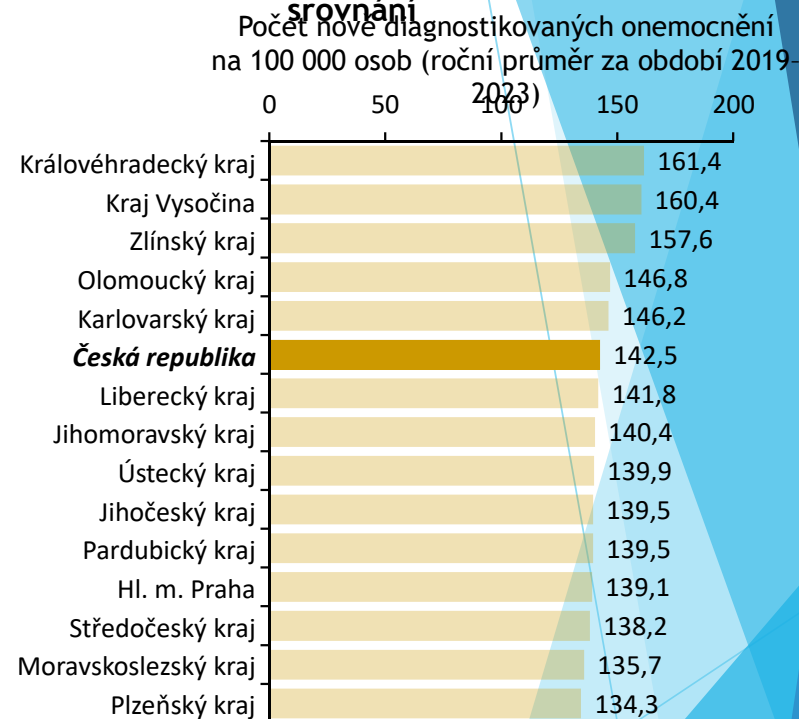
Zdroj: Národní onkologický registr

CR

## Incidence - časový trend



## Incidence - regionální srovnání



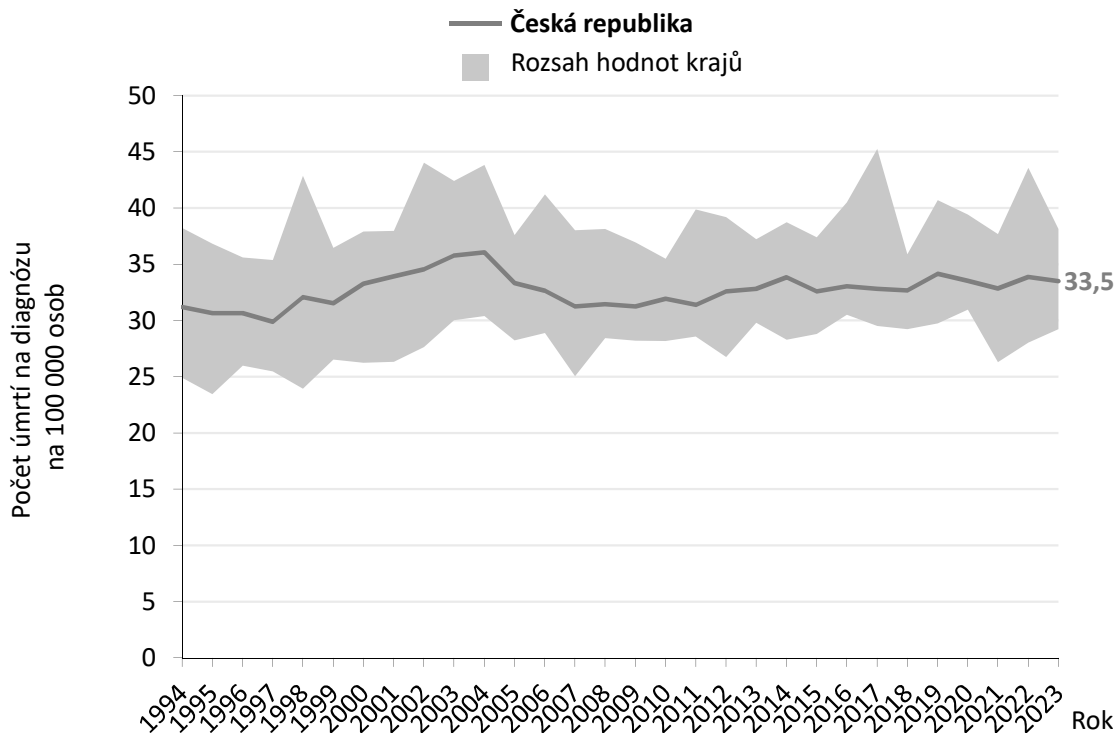
**Incidence** (tedy počet nově zjištěných onemocnění) urologických novotvarů (C60-C68, D09.0) v ČR setrvale roste. Pozorovaný pokles v letech 2020 a 2021 lze přisuzovat epidemii COVID-19.

**Regionální srovnání** incidence urologických novotvarů v letech 2019-2023 vykazuje mírné rozdíly v jednotlivých krajích. V České republice bylo diagnostikováno průměrně 15 250 onemocnění ročně, tedy 152,4 onemocnění na 100 000 osob.

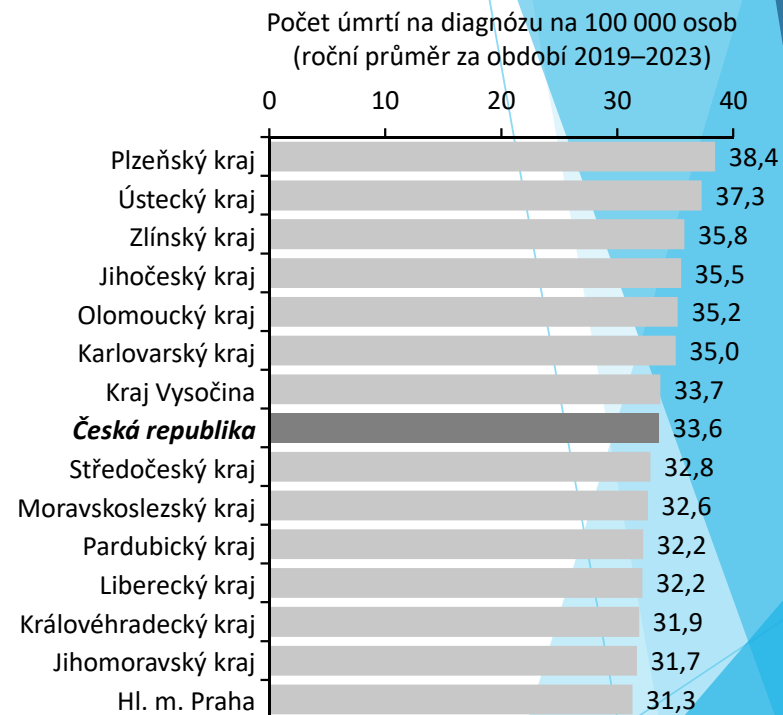
# Mortalita urologických novotvarů (C60-C68, D09.0) v krajích ČR

Zdroj: Český statistický úřad

## Mortalita – časový trend



## Mortalita – regionální srovnání

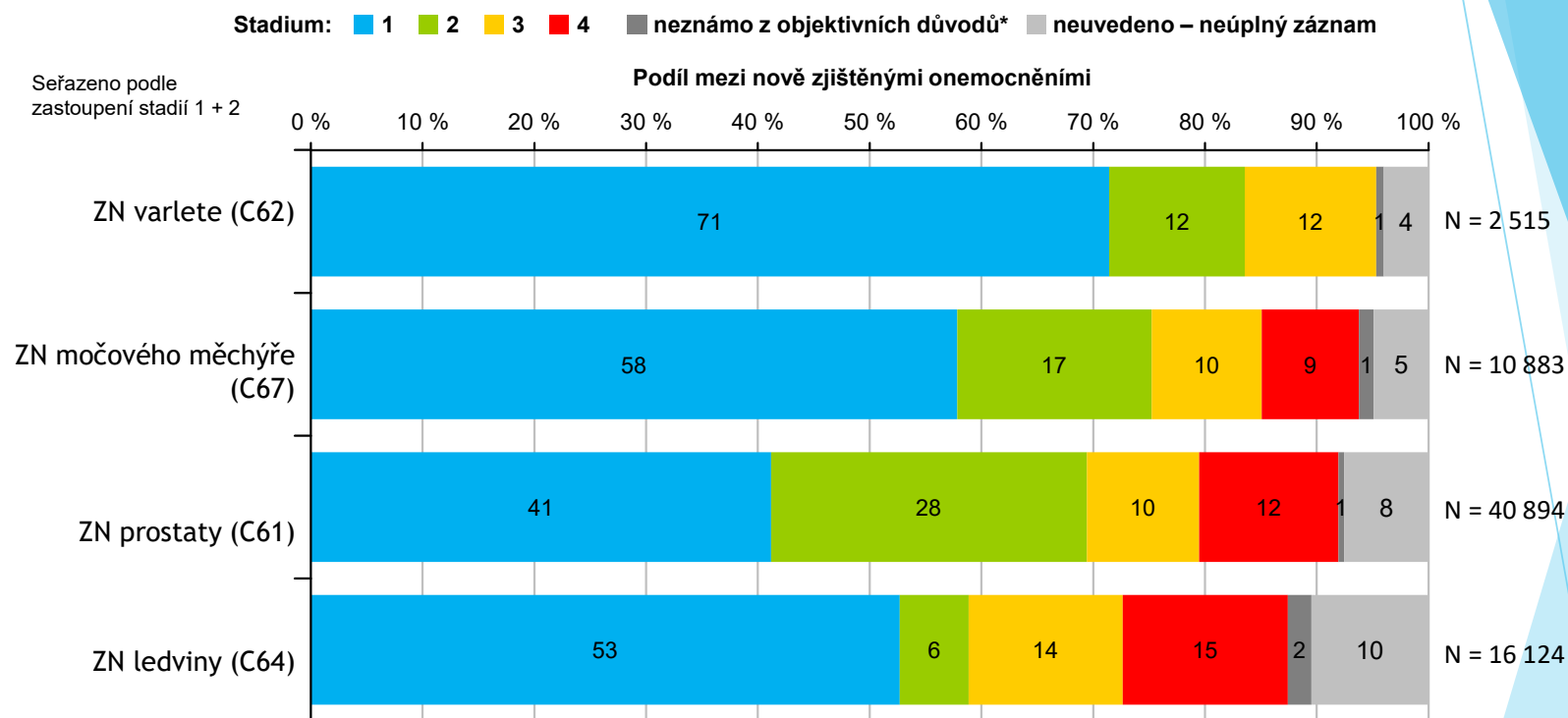


**Mortalita** (tedy počet zemřelých s danou diagnózou) urologických novotvarů (C60–C68, D09.0) do roku 2003 mírně rostla, poté pozorujeme stabilizaci mortality v České republice.

**Regionální srovnání** mortality urologických novotvarů v letech 2019–2023 ukazuje rozdíly v jednotlivých krajích. V České republice zemřelo na tyto diagnózy průměrně 3 594 osob ročně v daném období, což představuje 33,5 úmrtí na 100 000 osob.

# Zastoupení stadií u urologických malignit v letech 2019-2023

Zdroj: Národní onkologický registr



Více než cca 60 % diagnostikovaných urologických malignit je v České republice dlouhodobě zachyceno v časných stadiích (klinické stadium 1 a 2).

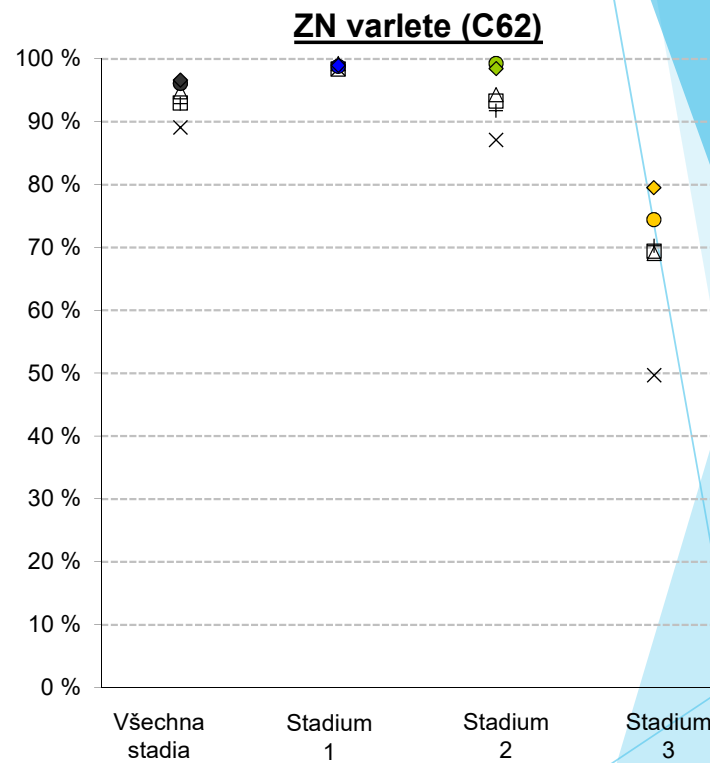
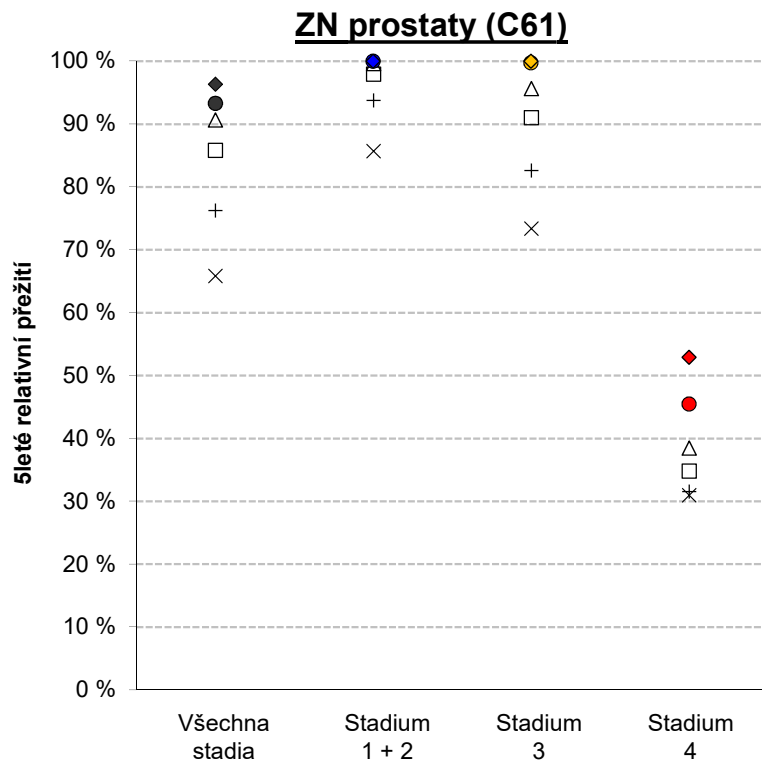
\* *Objektivními důvody pro neuvedení stadia onemocnění jsou nálezy pouze z úmrtního listu nebo při pitvě, velmi časná úmrtí pacienta, nemocní neléčení pro kontraindikace onkologické léčby, odmítnutí léčby pacientem. Není-li neuvedení stadia vysvětleno, je záznam považován za chybně neúplný.*

# Vývoj 5letého relativního přežití dle stadií onemocnění: vybrané diagnózy

Všichni pacienti s diagnostikovaným onemocněním

Uváděné hodnoty 5letého přežití pro jednotlivé diagnózy/stadia jsou **věkově standardizovány**.

- Diagnózy C61, C64: sloučena stadia 1 + 2.
- Diagnóza C62: stadium 4 není definováno.



◇ Analýza periody 2020–2023	○ Kohortní analýza 2015–2019
△ Kohortní analýza 2010–2014	□ Kohortní analýza 2005–2009
+ Kohortní analýza 2000–2004	× Kohortní analýza 1995–1999

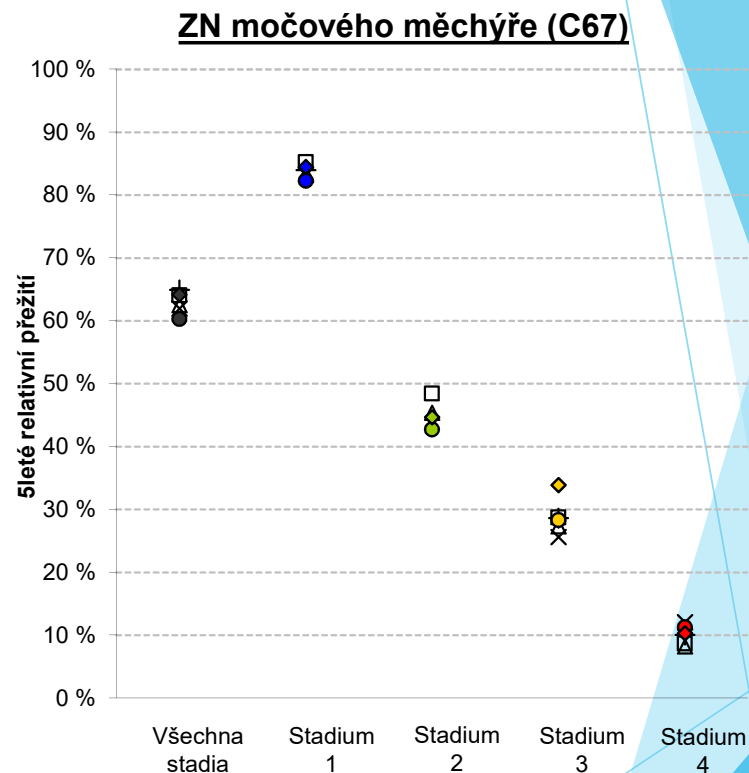
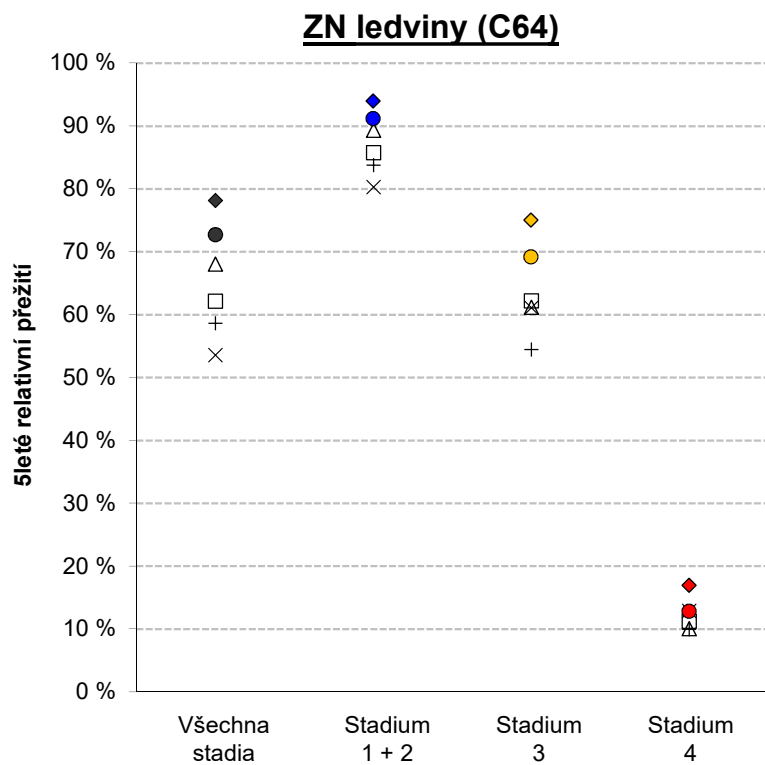
Zdroj: Národní onkologický registr, ÚZIS ČR

# Vývoj 5letého relativního přežití dle stadií onemocnění: vybrané diagnózy

Všichni pacienti s diagnostikovaným onemocněním

Uváděné hodnoty 5letého přežití pro jednotlivé diagnózy/stadia jsou **věkově standardizovány**.

- Diagnózy C61, C64: sloučena stadia 1 + 2.
- Diagnóza C62: stadium 4 není definováno.



♦ Analýza periody 2020–2023	● Kohortní analýza 2015–2019
△ Kohortní analýza 2010–2014	□ Kohortní analýza 2005–2009
+ Kohortní analýza 2000–2004	× Kohortní analýza 1995–1999

Zdroj: Národní onkologický registr, ÚZIS ČR

# Celkové přežití pacientů se ZN močového měchýře (C67) diagnostikovaných v letech 2019-2023:

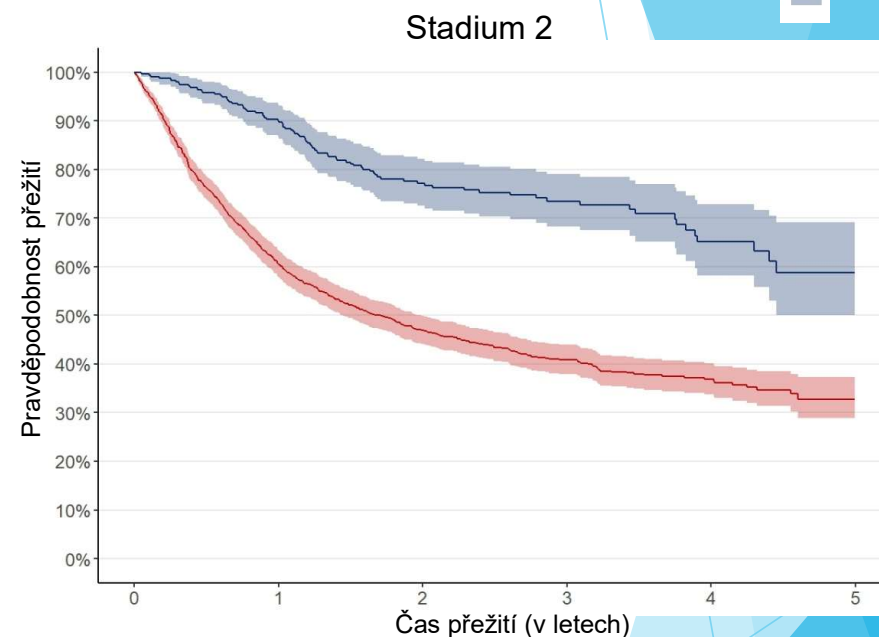
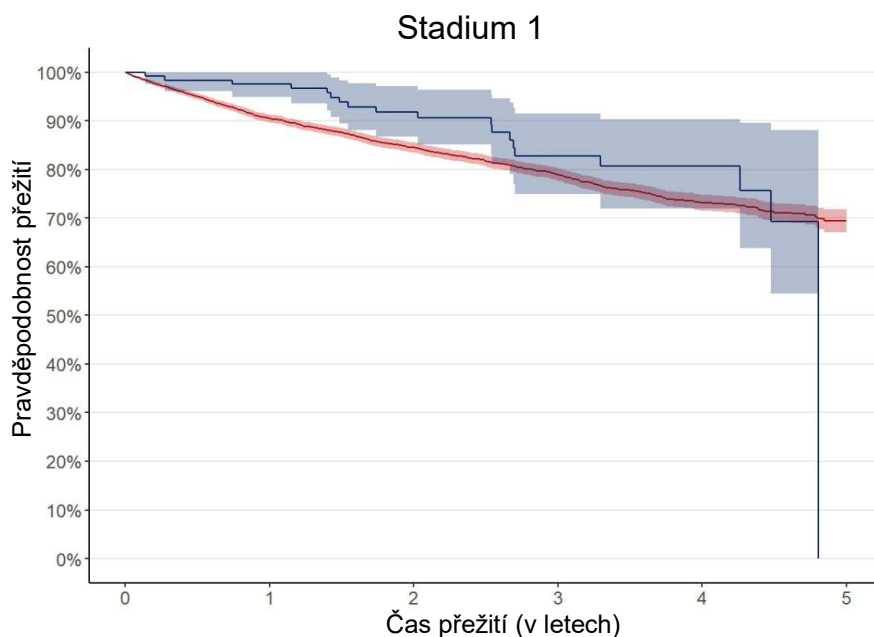
Všichni pacienti s diagnostikovaným onemocněním

## radikální cystektomie v OUC

Kaplan-Meierovy křivky celkového (pozorovaného přežití)

Radikální cystektomie v OUC (95% IS)

Ne  
Ano



Bodové odhady (95% IS) celkového přežití z KM křivek

Radikální výkon v OUC	Bodové odhady (95% IS) celkového přežití z KM křivek		Radikální výkon v OUC	Bodové odhady (95% IS) celkového přežití z KM křivek	
	1leté přežití	3leté přežití		1leté přežití	3leté přežití
Ne (4 192)	90,51 (89,70; 91,34)	78,93 (77,66; 80,22)	Ne (1 214)	60,54 (57,86; 63,36)	40,85 (37,96; 43,97)
Ano (123)	97,56 (94,87; 100,00)	82,82 (74,93; 91,55)	Ano (311)	90,03 (86,76; 93,42)	73,48 (68,32; 79,03)

Zdroj: NOR, NRHZS

# Celkové přežití pacientů se ZN močového měchýře (C67) diagnostikovaných v letech 2019-2023:

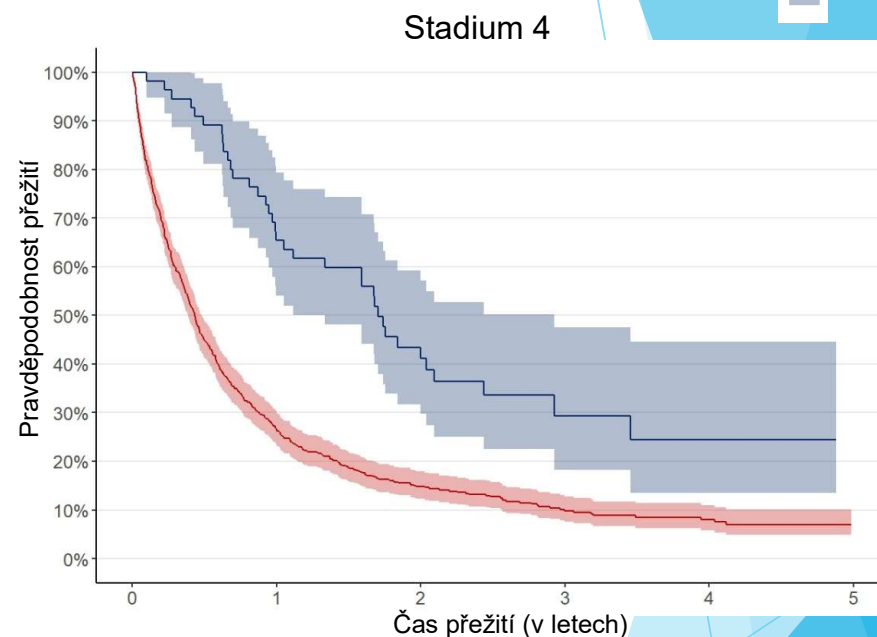
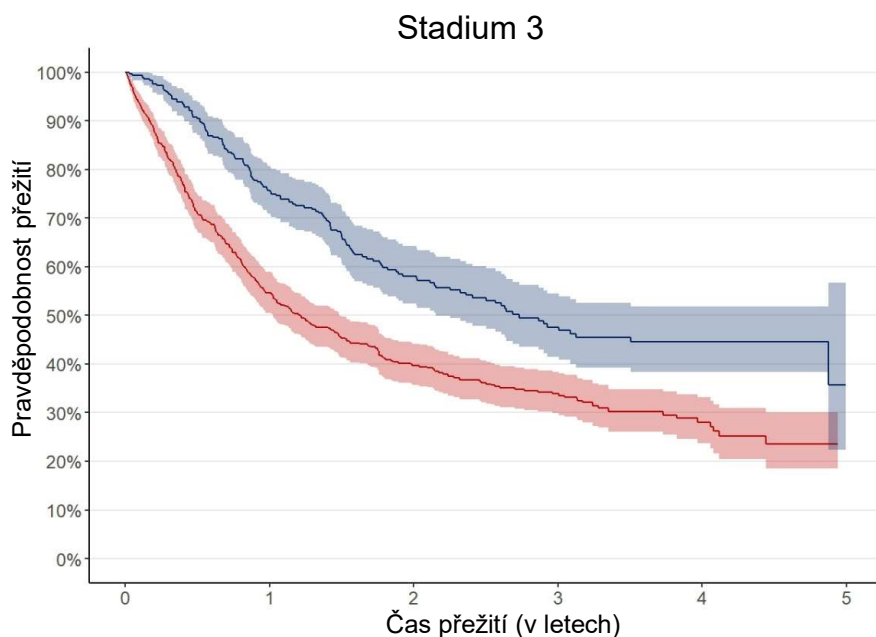
Všichni pacienti s diagnostikovaným onemocněním

## radikální cystektomie v OUC

Kaplan-Meierovy křivky celkového (pozorovaného přežití)

Radikální cystektomie v OUC (95% IS)

Ne  
Ano



Bodové odhady (95% IS) celkového přežití z KM křivek

Radikální výkon v OUC	1leté přežití	3leté přežití
Ne (544)	54,60 (50,57; 58,94)	33,86 (29,86; 38,39)
Ano (292)	75,68 (70,92; 80,77)	47,59 (41,53; 54,54)

Radikální výkon v OUC	1leté přežití	3leté přežití
Ne (666)	26,43 (23,28; 30,00)	9,785 (7,524; 12,73)
Ano (55)	65,45 (54,02; 79,31)	29,38 (18,17; 47,51)

Zdroj: NOR, NRHZS

# Přežití pacientů po CE (data ÚZIS)

N = 2 125

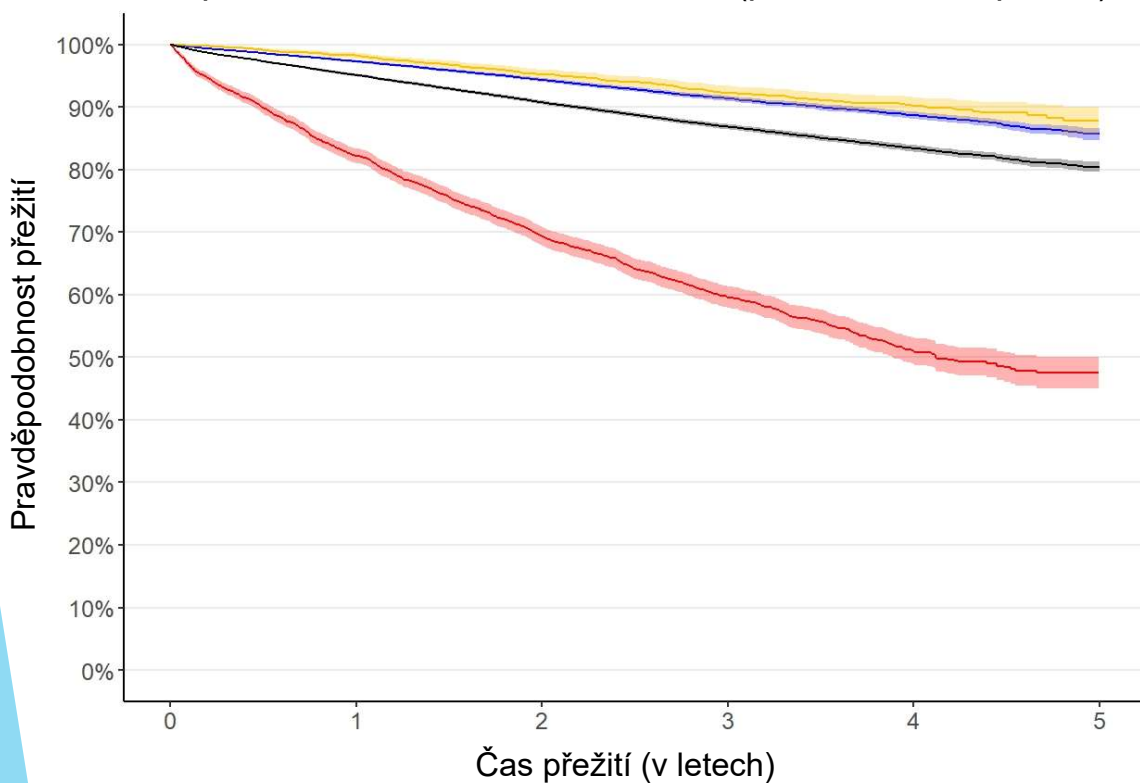
	30 dnů od cystektomie		60 dnů od cystektomie		90 dnů od cystektomie	
	Zemřelí	Žijící	Zemřelí	Žijící	Zemřelí	Žijící
Centra s 5 a méně provedenými cystektomiemi/rok	5,6 %	94,4 %	9,0 %	91,0 %	12,6 %	87,4 %
Centra s 6 až 20 provedenými cystektomiemi/rok	2,8 %	97,2 %	6,3 %	93,7 %	9,5 %	90,5 %
Centra s více než 20 provedenými cystektomiemi/rok	2,6 %	97,4 %	5,5 %	94,5 %	7,7 %	92,3 %
Stadium I+II	2,7 %	97,3 %	5,7 %	94,3 %	7,6 %	92,4 %
Stadium III+IV	3,6 %	96,4 %	7,4 %	92,6 %	11,2 %	88,8 %
T0,T1,T2	2,7 %	97,3 %	6,2 %	93,8 %	8,1 %	91,9 %
T3,T4	3,5 %	96,5 %	6,8 %	93,2 %	11,0 %	89,0 %
N0	2,9 %	97,1 %	5,9 %	94,1 %	8,3 %	91,7 %
N1,N2,N3	4,2 %	95,8 %	8,7 %	91,3 %	12,2 %	87,8 %
M0	2,9 %	97,1 %	5,9 %	94,1 %	8,4 %	91,6 %
M1	6,5 %	93,5 %	15,6 %	84,4 %	19,5 %	80,5 %

Zdroj: ÚZIS ČR – NRHosp: 2007 – 2013,  
Registr zemřelých 6/2014

# Celkové přežití pacientů se ZN prostaty (C61) diagnostikovaných v letech 2019-2023 dle stadií

Všichni pacienti s diagnostikovaným onemocněním, sloučena stadia 1+2

Kaplan-Meierova křivka celkového (pozorovaného přežití)



Bodové odhady (95% IS) celkového přežití z KM křivek

Stadium	1leté přežití	3leté přežití
1+2	97,29 (97,08; 97,50)	91,38 (90,96; 91,80)
3	98,22 (97,77; 98,68)	92,32 (91,25; 93,40)
4	82,17 (81,01; 83,35)	59,56 (57,86; 61,31)
všechna	95,09 (94,86; 95,33)	86,85 (86,44; 87,27)

Zdroj: NOR, NRHZS

# Celkové přežití pacientů se ZN prostaty (C61) diagnostikovaných v letech 2019-2023: radikální prostatoktemie v OUC

Všichni pacienti s diagnostikovaným onemocněním, sloučena stadia 1+2

Kaplan-Meierovy křivky celkového (pozorovaného přežití)

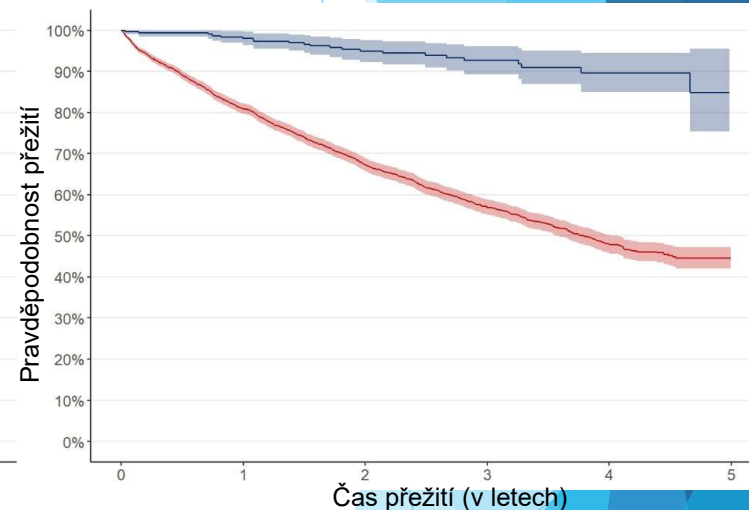
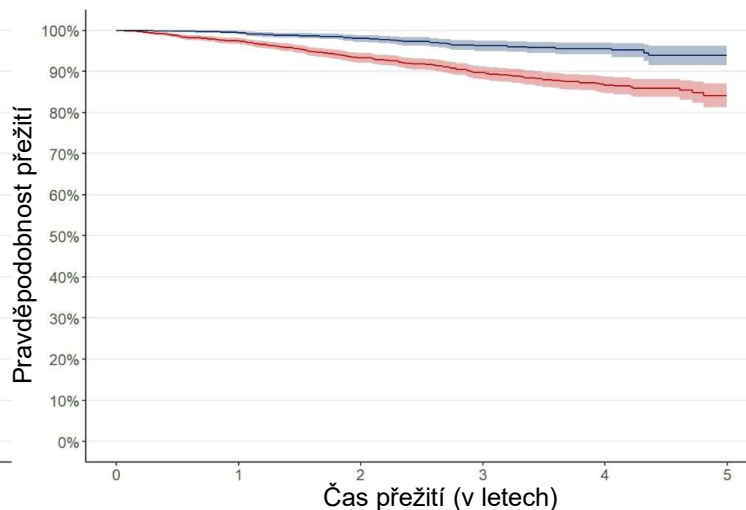
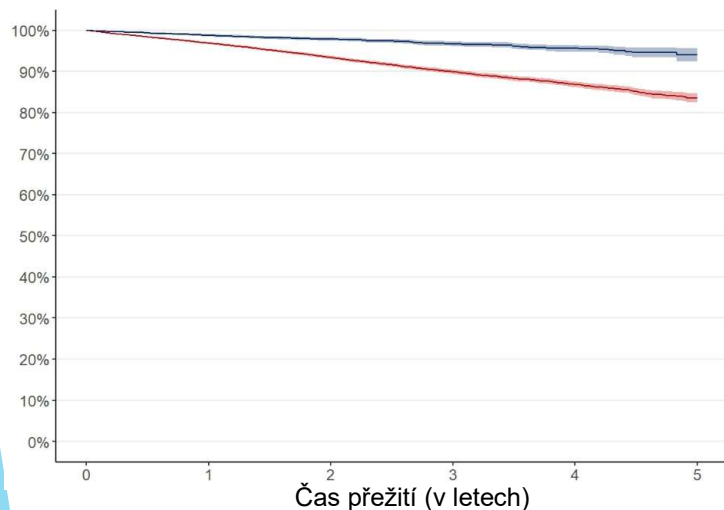
Radikální prostatektomie v OUC (95% IS)

Ne  
Ano

Stadium 1+2

Stadium 3

Stadium 4



Bodové odhady (95% IS) celkového přežití z KM křivek

Radikální výkon v OUC	1leté přežití	3leté přežití	Radikální výkon v OUC	1leté přežití	3leté přežití	Radikální výkon v OUC	1leté přežití	3leté přežití
Ne	96,88 (96,63; 97,14)	89,92 (89,41; 90,43)	Ne	97,40 (96,69; 98,11)	89,70 (88,14; 91,28)	Ne	80,90 (79,67; 82,16)	56,92 (55,13; 58,76)
Ano	98,77 (98,47; 99,08)	96,72 (96,15; 97,29)	Ano	99,40 (98,99; 99,82)	96,22 (94,99; 97,47)	Ano	98,02 (96,46; 99,60)	92,62 (89,29; 96,08)



# Přehled počtů pracovníků se vzděláním v onkologii

Zdroj: Národní registr zdravotnických pracovníků (NRZP) + NRHZS, stav k 31.12.2024

Skupina povolání	Specializace		Žijící pracovníci se specializací / odbornou způsobilostí evidovanou v NRZP			Počet aktivních osob se specializací / odbornou způsobilostí*		
			Celkový počet	Počet ve věku < 60 let	Počet ve věku 60 a více let	Celkový počet	Počet ve věku < 60 let	Počet ve věku 60 a více let
Lékaři	Základní specializace	<b>Klinická onkologie</b>	575	386	189	<b>487</b>	<b>331</b>	<b>156</b>
		<b>Radiační onkologie</b>	359	245	114	<b>308</b>	<b>222</b>	<b>86</b>
	Nástavbová specializace	Dětská onkologie a hematologie	46	37	9	41	32	9
		Onkochirurgie	300	239	61	283	226	57
		Onkogynekologie	118	97	21	110	93	17
	<b>Onkourologie</b>	<b>73</b>	<b>63</b>	<b>10</b>	<b>70</b>	<b>60</b>	<b>10</b>	
Sestry	Základní specializace	Ošetrovatelská péče v onkologii a hematoonkologii	103	89	14	78	73	5

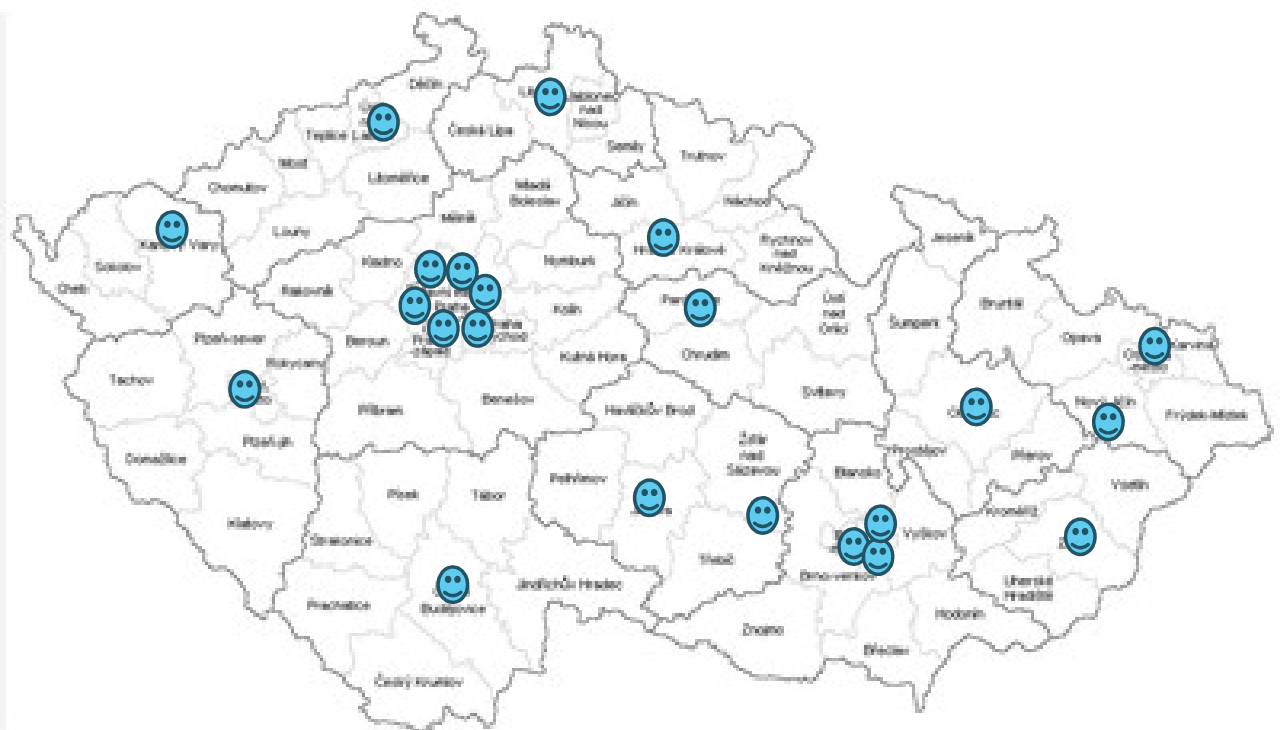
\* pracovník se získanou specializací nemusí pracovat v daném oboru

# Onkourologové aktivní v centrech v roce 2024 podle věku a

**pořadí** *Definice: všichni aktivní lékaři s nadstavbovou specializací „Onkourologie“ v centrech vysoce specializované onkourologické péče, stav k 31. 12. 2024*

Poskytovatel zdravotních služeb	Počet lékařů	Suma úvazků
Fakultní Thomayerova nemocnice	5	3,6
Fakultní nemocnice Brno	3	2,8
Fakultní nemocnice Bulovka	3	2,1
Fakultní nemocnice Hradec Králové	3	3
Fakultní nemocnice Královské Vinohrady	3	1,06
Fakultní nemocnice Olomouc	4	2,76
Fakultní nemocnice Ostrava	3	2,9
Fakultní nemocnice Plzeň	4	3,5
Fakultní nemocnice v Motole	7	5,25
Krajská nemocnice Liberec, a,s,	1	1,01
Krajská zdravotní, a,s,	3	3
Masarykův onkologický ústav	3	2,6
Nemocnice Jihlava, p, o,	1	1
Nemocnice České Budějovice, a,s,	2	2
Všeobecná fakultní nemocnice v Praze	6	4,36
ÚVN-Vojenská fakultní nemocnice Praha	6	3,2
<b>Spolu</b>	<b>54</b>	<b>44,44</b>

# Sít' center robotické operativity



# Sít' center robotické operativy

- v současné době pokryty prakticky všechny fakultní a krajské nemocnice
- probíhají instalace v okresních, regionálních a privátních zdravotních zařízeních
  - **žádosti o změnu Registračních listů robotických výkonů**
    - **po mnoho letech jednání (odborné společnosti, MZd, plátcí) bylo dosaženo konsensu v koncepci**
      - **plátcí trvali na omezení robotických výkonu pro KOC**
      - **nyní plátcí po odborných společnostech žádají zrušení tohoto omezení, i když to mohou provést autonomně**

# Seznam hodnocených radikálních chirurgických výkonů na vylučovací soustavě pro zhoubný novotvar (ZN)\*

Seznam hodnocených výkonů vychází ze seznamu radikálních operací, který byl uveřejněn ve Věstníku MZ ČR 4/2023. Tento seznam byl dále doplněn o kódy výkonů, které byly nově zavedeny do SZV od roku 2023 a obsahově těmto radikálním výkonům odpovídají (např. jejich robotické alternativy).

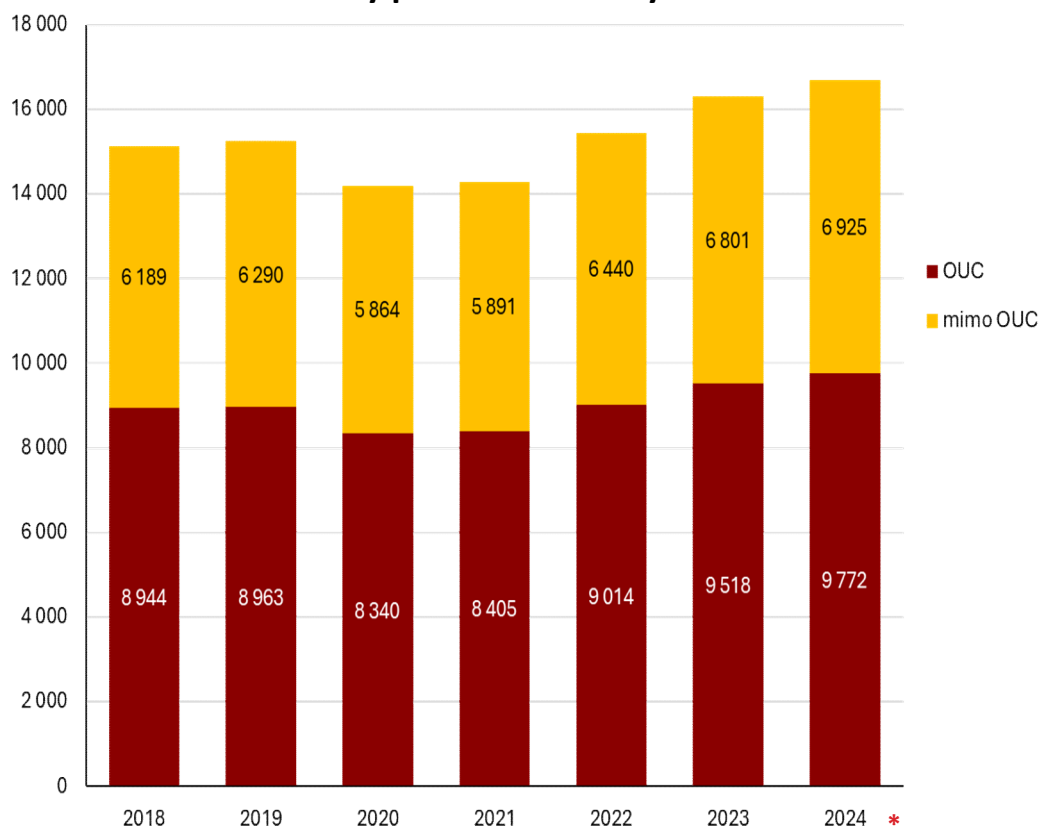
- ▶ **51810** EXENTERACE PÁNEVNÍCH ORGÁNŮ
- ▶ **51812** ODSTRANĚNÍ RETROPERITONEÁLNÍHO NEBO PRESAKRÁLNÍHO NÁDORU
- ▶ **76311** CYSTEKTOMIE KOMPLETNÍ S KONTINENTNÍM STŘEVNÍM KONDUITEM (POUCH)
- ▶ **76339** ODSTRANĚNÍ RETROPERITONEÁLNÍHO TUMORU
- ▶ **76373** CYSTEKTOMIE KOMPLETNÍ (BEZ NÁHRADY MĚCHÝŘE)
- ▶ **76375** CYSTEKTOMIE KOMPLETNÍ S URETEROILEÁLNÍM KONDUITEM
- ▶ **76413** URETREKTOMIE RADIKÁLNÍ
- ▶ **76429** PARCIÁLNÍ AMPUTACE PENISU
- ▶ **76431** TOTÁLNÍ AMPUTACE PENISU - EMASKULINIZACE (LYMFADENEKTOMIE NENÍ ZAHRNUTA)
- ▶ **76440** ORCHIEKTOMIE RADIKÁLNÍ JEDNOSTRANNÁ
- ▶ **76469** PROSTATEKTOMIE RETROPUBICKÁ RADIKÁLNÍ S VEZIKULEKTOMIÍ
- ▶ **76473** ADRENALEKTOMIE JEDNOSTRANNÁ (JAKO SAMOSTATNÝ VÝKON)
- ▶ **76475** ADRENALEKTOMIE OBOUSTRANNÁ
- ▶ **76479** NEFREKTOMIE TRANSPERITONEÁLNÍ
- ▶ **76481** NEFREKTOMIE TORAKOABDOMINÁLNÍ RADIKÁLNÍ NEBO NEFROURETEREKTOMIE VČETNĚ RESEKCE URETEROVEZIKÁLNÍ JUNKCE EVENT. S VÝKONEM NA VENA CAVA JEDNOSTRANNÁ
- ▶ **76483** RESEKCE LEDVINY NEBO HEMINEFREKTOMIE JEDNOSTRANNÁ
- **76705** ROBOTICKY ASISTOVANÁ RADIKÁLNÍ PROSTATEKTOMIE
- **76707** ROBOTICKY ASISTOVANÁ RESEKCE LEDVINY
- **76713** ROBOTICKY ASISTOVANÁ RADIKÁLNÍ CYSTEKTOMIE
- **76729** ROBOTICKY ASISTOVANÁ NEFROURETEREKTOMIE PRO TUMOR HORNÍCH CEST MOČOVÝCH
- **76733** ROBOTICKY ASISTOVANÁ RADIKÁLNÍ NEFREKTOMIE S TROMBEKTOMIÍ NÁDOROVÉHO TROMBU V DOLNÍ DUTÉ Ž
- **90857** (DRG) ADRENALEKTOMIE LAPAROSKOPICKY
- **90866** (DRG) NEFREKTOMIE LAPAROSKOPICKY
- **90935** (DRG) PROSTATEKTOMIE LAPAROSKOPICKY
- **90937** (DRG) RESEKCE LEDVINY LAPAROSKOPICKY
- **90956** (DRG) ODSTRANĚNÍ MOČOVÉHO MĚCHÝŘE PROVEDENÉ LAPAROSKOPICKY
- **91980** (DRG) ROBOTICKY ASISTOVANÁ RADIKÁLNÍ CYSTEKTOMIE

\* Uvažované hlavní diagnózy hospitalizačních případů: C480, C60, C61, C62, C63, C64, C65, C66, C67, C68, C74, C786, D090.

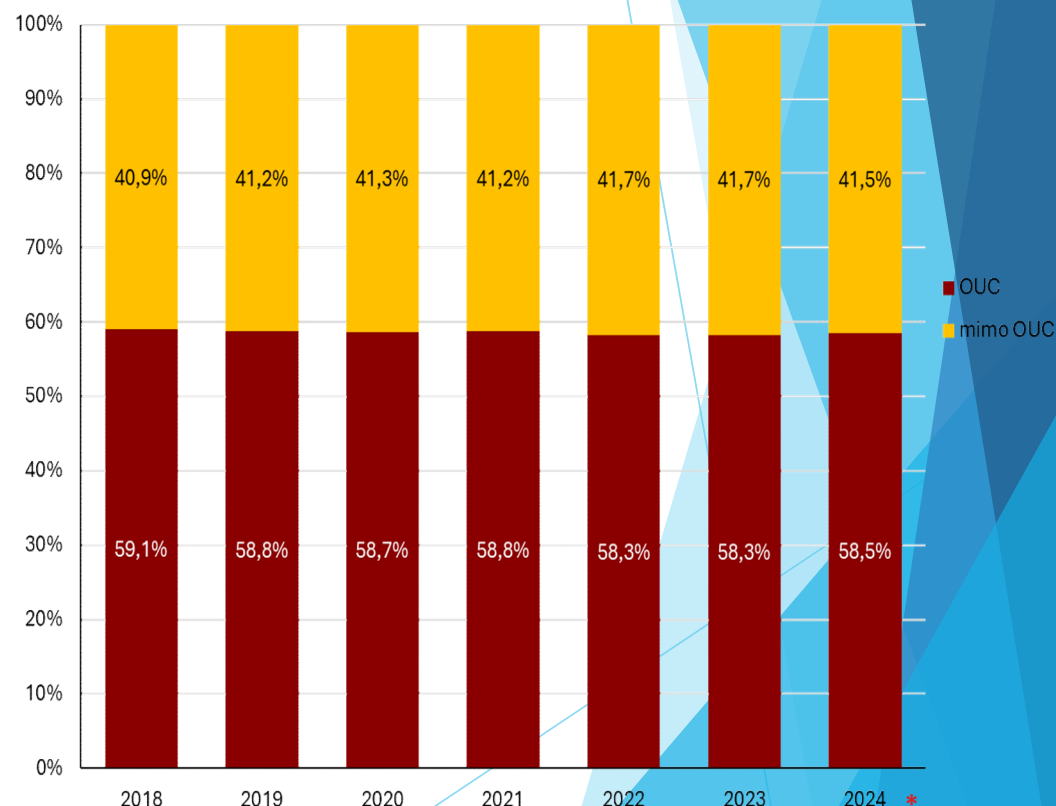
# Solidní ZN primárně léčené v UOC a mimo UOC: vývoj v čase dle dat NOR

Zdroj dat: NOR 1977–2022 + NRHZS 2018–2024; primární léčba solidních zhoubných novotvarů (C00–C97 bez hematologických diagnóz C81–C96 a C44) vykázána v datech NRHZS u diagnóz hlášených v datech NOR

### Počet nově zjištěných onemocnění v primární fázi léčby podle místa léčby



### Podíl nově zjištěných onemocnění v primární fázi léčby podle místa léčby



\* Výsledky za rok 2024 jsou předběžné.

# Počty nově léčených pacientů v onkologických centrech

Zdroj dat: NRHZS 2019–2024

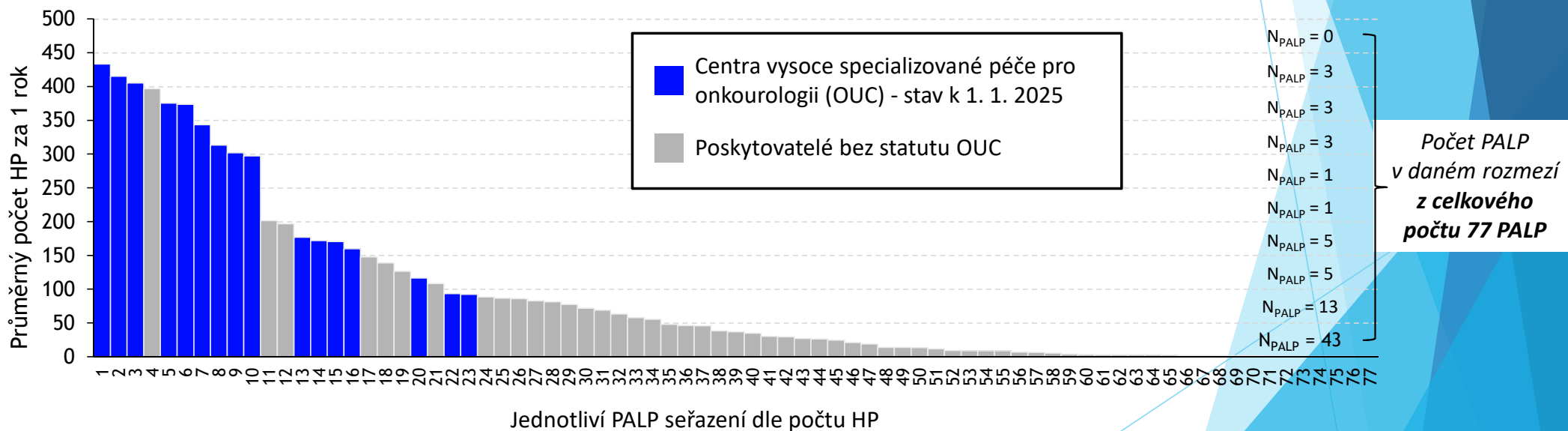
Onkologická centra		Počet nově léčených pacientů s onkologickým onemocněním v letech					
		2019	2020	2021	2022	2023	2024
	Všechna onkologická centra	8 963	8 340	8 405	9 014	9 518	9 772
01a	FN v Motole	812	772	690	754	829	939
01b	ÚVN Praha	510	421	426	473	473	484
02	FN Královské Vinohrady	467	432	447	388	419	372
04	FN Hradec Králové	624	612	647	656	652	707
04	FN Plzeň	894	797	751	797	806	770
05	Nemocnice České Budějovice, a.s.	703	672	667	670	692	615
06	FN Olomouc	900	818	748	830	914	888
07	FN Ostrava	692	650	712	819	897	811
09	Krajská nemocnice Liberec, a.s. – Liberec	480	465	368	408	455	508
10b	Krajská zdravotní, a.s. – Masarykova nemocnice v Ústí nad Labem	590	511	562	592	628	707
11	Nemocnice Jihlava, p.o.	364	323	270	291	351	421
13a	FN Bulovka	427	393	364	350	410	410
13b	Všeobecná fakultní nemocnice v Praze	552	483	456	530	385	512
13c	Fakultní Thomayerova nemocnice	530	450	457	531	503	495
14a	Masarykův onkologický ústav	998	863	888	949	1 111	1 179
14b	FN Brno	273	231	295	282	269	265

# Průměrný roční počet HP s radikálním chirurgickým výkonem\* na vylučovací soustavě pro zhoubný novotvar (ZN)\*\* v období 2023 - 2024

**Hodnocené období:** roky 2023-2024; **Zdroj dat:** Data NRHZS;

**Hodnocený soubor:** všechny HP, u kterých byl na pozici hlavní dg. identifikován MKN-10 kód pro zhoubný novotvar (ZN)\*\*

- ▶ V období 2023-2024 bylo zaznamenáno celkem 77 poskytovatelů ALP, u nichž byla realizována alespoň 1 hospitalizace s radikálním chirurgickým výkonem na vylučovací soustavě pro ZN. U 73 % poskytovatelů ( $N_{PALP} = 56$ ) evidujeme v průměru ročně méně než 100 hospitalizací s radikálním chirurgickým výkonem. Naopak u 11 poskytovatelů ALP bylo v průměru provedeno ročně více než 200 výkonů (to odpovídá přibližně 4 radikálním výkonům týdně), nicméně 2 z těchto 11 PALP nemají status OUC.



\* Uvažované radikální chirurgické výkony na vylučovací soustavě pro zhoubný novotvar: 51810, 51812, 76311, 76339, 76373, 76375, 76413, 76429, 76431, 76440, 76469, 76473, 76475, 76479, 76481, 76483, 76705, 76707, 76713, 76729, 76733, 90857, 90866, 90935, 90937, 90956, 91980.

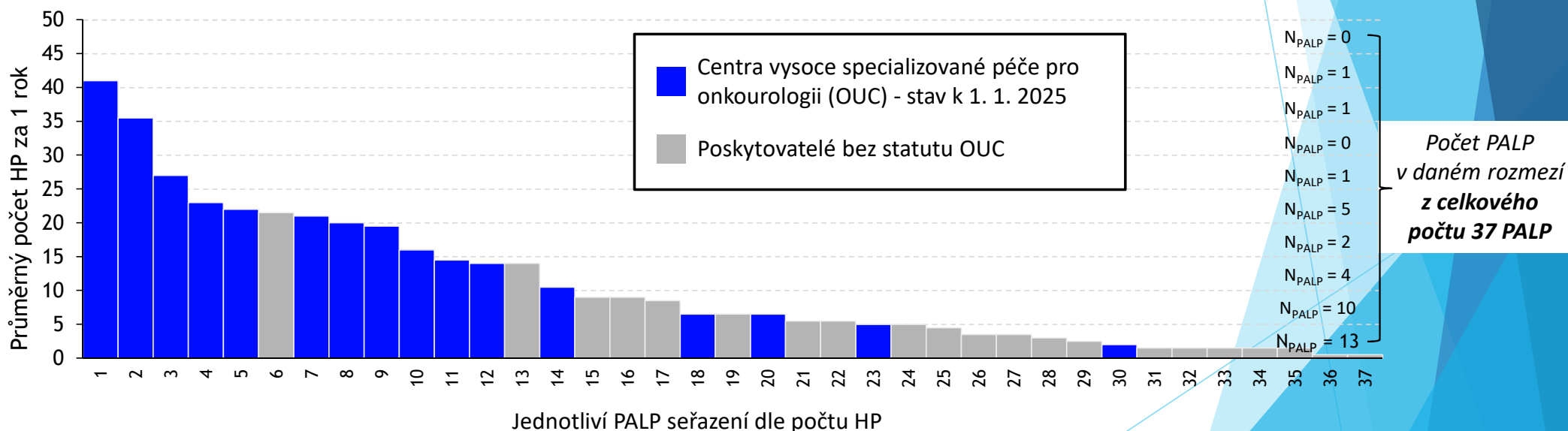
\*\* Uvažované hlavní diagnózy hospitalizačních případů péče o centra v České republice, 065, 066, 067, C68, C74, C786, D090.

# Průměrný roční počet HP s radikálním chirurgickým výkonem\* pro zhoubný novotvar (ZN) močového měchýře (C67) v období 2023-2024

**Hodnocené období:** roky 2023-2024; **Zdroj dat:** Data NRHZS;

**Hodnocený soubor:** všechny HP, u kterých byl na pozici hlavní dg. identifikován MKN-10 kód pro zhoubný novotvar močového měchýře (C67)

- ▶ V letech 2023 a 2024 vidíme v datech NRHZS celkem 37 poskytovatelů ALP, u nichž byla realizována alespoň 1 hospitalizace s radikálním chirurgickým výkonem pro ZN močového měchýře (C67). U 82 % poskytovatelů ( $N_{PALP} = 82$ ) je v průměru ročně méně než 50 hospitalizací. Naopak u 5 poskytovatelů ALP je v průměru provedeno více než 150 výkonů, přičemž jejich produkce pokrývá 36 % z celkového počtu HP za 1 rok.



\* Uvažované radikální chirurgické výkony na vylučovací soustavě pro zhoubný novotvar: **51810**, 51812, **76311**, 76339, **76373**, **76375**, 76413, 76429, 76431, 76440, 76469, 76473, 76475, 76479, 76481, 76483, 76705, 76707, **76713**, 76729, 76733, 90857, 90866, 90935, 90937, **90956**, **91980**.

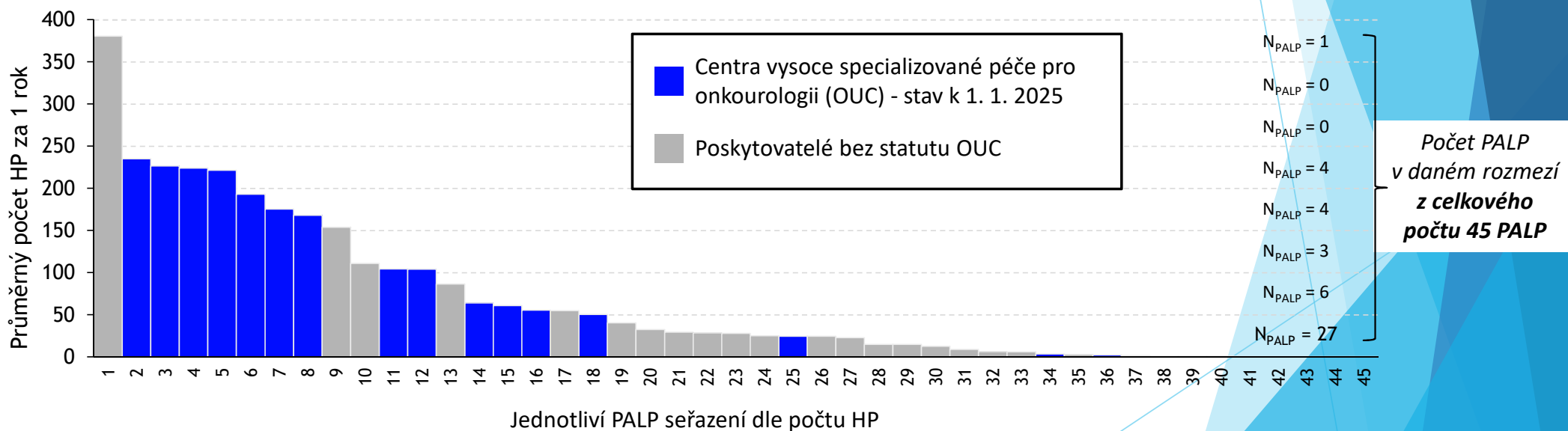
Strategický rámec rozvoje péče o zdraví v České republice do roku 2030

# Průměrný roční počet HP s radikálním chirurgickým výkonem\* pro zhoubný novotvar (ZN) prostaty (C61) v období 2023-2024

**Hodnocené období:** roky 2023-2024; **Zdroj dat:** Data NRHZS;

**Hodnocený soubor:** všechny HP, u kterých byl na pozici hlavní dg. identifikován MKN-10 kód pro zhoubný novotvar prostaty (C61)

- ▶ V letech 2023 a 2024 bylo zaznamenáno celkem 45 poskytovatelů ALP, u nichž byla realizována alespoň 1 hospitalizace s radikálním chirurgickým výkonem pro ZN prostaty (C61). U 60 % poskytovatelů ( $N_{PALP} = 27$ ) však ročně vidíme v průměru méně než 50 hospitalizací. Naopak u 12 poskytovatelů ALP je v průměru provedeno více než 100 výkonů (to odpovídá přibližně 2 radikálním výkonům týdně), nicméně 3 z těchto 12 PALP nemají status OUC.



\* Uvažované radikální chirurgické výkony na vylučovací soustavě pro zhoubný novotvar: 51810, 51812, 76311, 76339, 76373, 76375, 76413, 76429, 76431, 76440, **76469**, 76473, 76475, 76479, 76481, 76483, **76705**, 76707, 76713, 76729, 76733, 90857, 90866, **90935**, 90937, 90956, 91980.

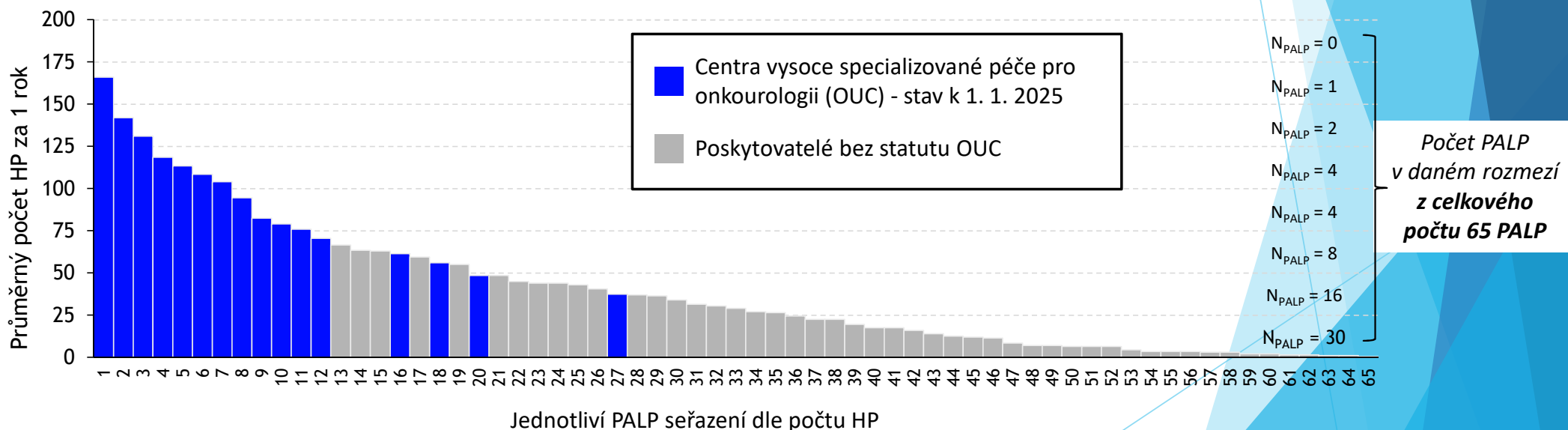
Strategický rámec rozvoje péče o zdraví v České republice do roku 2030

# Průměrný roční počet HP s radikálním chirurgickým výkonem\* pro zhoubný novotvar (ZN) ledviny mimo páničku (C64) v

**Hodnocené období:** roky 2023-2024; **Zdroj dat:** Data NRHZS;

**Hodnocený soubor:** všechny HP, u kterých byl na pozici hlavní dg. identifikován MKN-10 kód pro zhoubný novotvar ledviny mimo páničku (C64)

- ▶ V období 2023-2024 bylo zaznamenáno celkem 65 poskytovatelů ALP, u nichž byla realizována alespoň 1 hospitalizace s radikálním chirurgickým výkonem pro ZN ledviny mimo páničku (C64). U 46 % poskytovatelů ( $N_{PALP} = 30$ ) je v průměru ročně méně než 25 hospitalizací. Proti tomu u 7 poskytovatelů ALP vidíme v průměru více než 100 radikálních výkonů ročně.



\* Uvažované radikální chirurgické výkony na vylučovací soustavě pro zhoubný novotvar: 51810, 51812, 76311, 76339, 76373, 76375, 76413, 76429, 76431, 76440, 76469, 76473, 76475, **76479, 76481, 76483**, 76705, **76707**, 76713, **76729, 76733**, 90857, **90866**, 90935, **90937**, 90956, 91980.

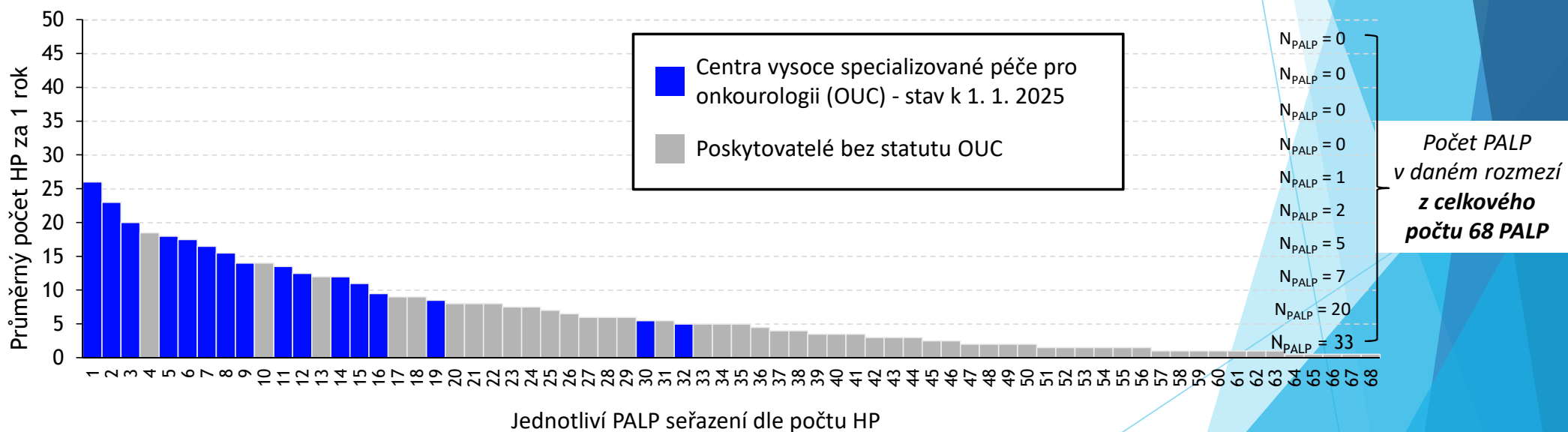
Strategický rámec rozvoje péče o zdraví v České republice do roku 2030

# Průměrný roční počet HP s radikálním chirurgickým výkonem\* pro zhoubný novotvar (ZN) varlete (C62) v období 2023-2024

**Hodnocené období:** roky 2023-2024; **Zdroj dat:** Data NRHZS;

**Hodnocený soubor:** všechny HP, u kterých byl na pozici hlavní dg. identifikován MKN-10 kód pro zhoubný novotvar varlete (C62)

- ▶ V letech 2023 a 2024 bylo v datech NRHZS zaznamenáno celkem 68 poskytovatelů ALP, u nichž byla realizována alespoň 1 hospitalizace s radikálním chirurgickým výkonem pro ZN varlete (C62). U 49 % poskytovatelů ( $N_{PALP} = 33$ ) je v průměru ročně méně než 5 hospitalizací. Pouze u 3 poskytovatelů ALP je v průměru provedeno více než 20 výkonů ročně.



\* Uvažované radikální chirurgické výkony na vylučovací soustavě pro zhoubný novotvar: 51810, 51812, 76311, 76339, 76373, 76375, 76413, 76429, 76431, **76440**, 76469, 76473, 76475, 76479, 76481, 76483, 76705, 76707, 76713, 76729, 76733, 90857, 90866, 90935, 90937, 90956, 91980.

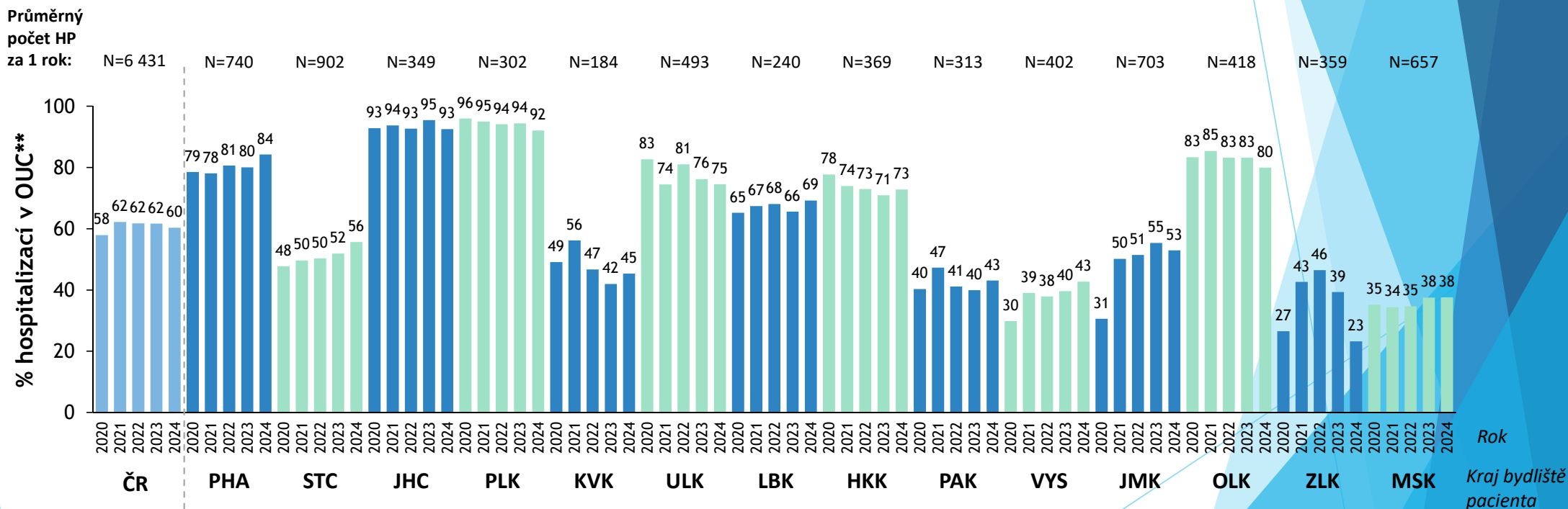
Strategický rámec rozvoje péče o zdraví v České republice do roku 2030



# Centralizace radikálních chirurgických výkonů\* na vylučovací soustavě pro zhoubný novotvar (ZN)\*\* – dle roku a kraje bydliště pacienta

Operace proběhla v OUC kdekoliv v ČR

Hodnocené období: roky 2020-2024; Zdroj dat: Data NRHZZ; Hodnocený soubor: všechny HP, u kterých byl na pozici hlavní dg. identifikován MKN-10 kód pro zhoubný novotvar (ZN)\*\* s uvedeným krajem bydliště pacienta



OUC = Centra vysoce specializované zdravotní péče v onkologii - stav k 1. 1. 2025

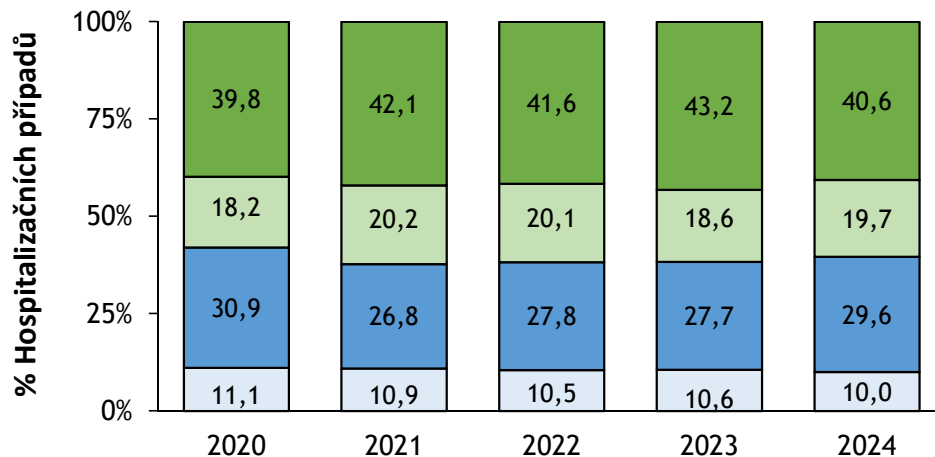
\* Uvažované radikální chirurgické výkony na vylučovací soustavě pro zhoubný novotvar: 51810, 51812, 76311, 76339, 76373, 76375, 76413, 76429, 76431, 76440, 76469, 76473, 76475, 76479, 76481, 76483, 76705, 76707, 76713, 76729, 76733, 90857, 90866, 90935, 90937, 90956, 91980.

\*\* Uvažované hlavní diagnózy hospitalizací: C48.0-06, C49.0-06, C49.8, C50.0-06, C50.8, C51.0-06, C51.8, C52.0-06, C52.8, C53.0-06, C53.8, C54.0-06, C54.8, C55.0-06, C55.8, C56.0-06, C56.8, C57.0-06, C57.8, C58.0-06, C58.8, C59.0-06, C59.8, C60.0-06, C60.8, C61.0-06, C61.8, C62.0-06, C62.8, C63.0-06, C63.8, C64.0-06, C64.8, C65.0-06, C65.8, C66.0-06, C66.8, C67.0-06, C67.8, C68.0-06, C68.8, C69.0-06, C69.8, C70.0-06, C70.8, C71.0-06, C71.8, C72.0-06, C72.8, C73.0-06, C73.8, C74.0-06, C74.8, C75.0-06, C75.8, C76.0-06, C76.8, C77.0-06, C77.8, C78.0-06, C78.8, C79.0-06, C79.8, C80.0-06, C80.8, C81.0-06, C81.8, C82.0-06, C82.8, C83.0-06, C83.8, C84.0-06, C84.8, C85.0-06, C85.8, C86.0-06, C86.8, C87.0-06, C87.8, C88.0-06, C88.8, C89.0-06, C89.8, C90.0-06, C90.8, C91.0-06, C91.8, C92.0-06, C92.8, C93.0-06, C93.8, C94.0-06, C94.8, C95.0-06, C95.8, C96.0-06, C96.8, C97.0-06, C97.8, C98.0-06, C98.8, C99.0-06, C99.8, D09.0.

# Centralizace vysoce specializované onkourologické chirurgické péče\* pro ZN\*\*

- porovnání kraje bydliště pacienta a kraje poskytovatele se zohledněním

**OUC** Centra vysoce specializované zdravotní péče v onkourologii  
- stav k 1. 1. 2025



**Hodnocené období:** roky 2020-2024

**Zdroj dat:** Data NRHZS

**Hodnocený soubor:** všechny HP, u kterých byl na pozici hlavní dg. identifikován MKN-10 kód pro zhoubný novotvar (ZN) a zároveň je znám kraj bydliště pacienta.

Místo poskytování péče	Rok 2020	Rok 2021	Rok 2022	Rok 2023	Rok 2024
v OUC v kraji bydliště	2 280	2 557	2 719	2 901	2 882
v OUC mimo kraj bydliště	1 042	1 226	1 315	1 247	1 401
mimo OUC v kraji bydliště	1 773	1 630	1 813	1 862	2 102
mimo OUC mimo kraj bydliště	635	664	685	712	709
<b>Celkem</b>	<b>5 730</b>	<b>6 077</b>	<b>6 532</b>	<b>6 722</b>	<b>7 094</b>

- V rámci centralizace vysoce specializované onkourologické chirurgické péče došlo během období 2020-2024 pouze k mírnému nárůstu (+ 2,5 %) v zastoupení hospitalizací realizovaných v OUC.
- Zastoupení podílu pacientů operovaných mimo kraj bydliště se v čase významně nemění a pohybuje se meziročně kolem 30 %.

\* Uvažované radikální chirurgické výkony na vylučovací soustavě pro zhoubný novotvar: 51810, 51812, 76311, 76339, 76373, 76375, 76413, 76429, 76431, 76440, 76469, 76473, 76475, 76479, 76481, 76483, 76705, 76707, 76713, 76729, 76733, 90857, 90866, 90935, 90937, 90956, 91980.

\*\* Uvažované hlavní diagnózy hospitalizačních případů péče o C60, C61, C62, C63, C64, C65, C66, C67, C68, C74, C786, D090.

# Mapování spádových oblastí onkourologických center

# Spádové oblasti pacientů s HP pro radikální chirurgický výkon (2023 a 2024)

Zdroj dat: NRHZS; hodnocen je počet hospitalizačních případů (HP) s hlavní hospitalizační diagnózou C60–C68, D09.0, C74, C48.0 a C78.6 a radikálním chirurgickým výkonem \*

	Kraj zdravotnického zařízení														Celkem hospitalizačních případů (N / rok)	
	PHA	STC	JHC	PLK	KVK	ULK	LBK	HKK	PAK	VYS	JMK	OLK	ZLK	MSK		
Kraj bydliště pacienta	PHA	92,9%	1,3%	0,1%	0,2%	0,1%	0,9%	0,6%	0,9%	0,1%	2,6%	0,3%	0,3%	0,0%	0,1%	759 (100,0%)
	STC	61,2%	25,4%	0,2%	0,4%	0,0%	1,6%	1,8%	1,1%	0,3%	7,7%	0,3%	0,1%	0,0%	0,2%	989 (100,0%)
	JHC	12,1%	0,7%	80,5%	0,7%	0,0%	0,3%	0,3%	0,1%	0,0%	4,1%	1,0%	0,1%	0,0%	0,0%	355 (100,0%)
	PLK	9,6%	2,7%	1,8%	83,7%	0,3%	0,8%	0,0%	0,2%	0,0%	0,5%	0,3%	0,2%	0,0%	0,0%	313 (100,0%)
	KVK	26,0%	1,5%	1,7%	19,6%	37,4%	1,2%	0,0%	0,0%	0,0%	12,4%	0,2%	0,0%	0,0%	0,0%	202 (100,0%)
	ULK	15,4%	1,4%	0,1%	0,4%	0,7%	76,5%	3,4%	0,0%	0,0%	1,9%	0,0%	0,2%	0,0%	0,1%	567 (100,0%)
	LBK	11,6%	0,6%	0,0%	0,2%	0,0%	2,0%	78,6%	4,1%	0,4%	1,6%	0,4%	0,0%	0,2%	0,2%	246 (100,0%)
	HKK	5,2%	1,0%	0,0%	0,0%	0,0%	0,0%	1,3%	88,5%	2,5%	0,3%	0,6%	0,6%	0,0%	0,0%	386 (100,0%)
	PAK	6,5%	0,1%	0,0%	0,0%	0,0%	0,0%	0,3%	29,6%	46,1%	8,8%	3,1%	5,2%	0,0%	0,1%	336 (100,0%)
	VYS	9,0%	0,6%	0,9%	0,0%	0,0%	0,1%	0,1%	4,9%	0,8%	77,2%	6,2%	0,1%	0,0%	0,1%	449 (100,0%)
	JMK	1,1%	0,1%	0,1%	0,0%	0,0%	0,0%	0,1%	0,1%	0,4%	16,5%	78,6%	1,6%	1,0%	0,6%	750 (100,0%)
	OLK	1,3%	0,1%	0,0%	0,0%	0,1%	0,0%	0,0%	0,5%	0,0%	0,6%	2,8%	84,5%	1,9%	8,0%	411 (100,0%)
	ZLK	2,9%	0,0%	0,0%	0,1%	0,0%	0,4%	0,0%	0,0%	0,0%	2,4%	5,8%	7,6%	51,8%	28,8%	394 (100,0%)
	MSK	1,4%	0,1%	0,0%	0,1%	0,0%	0,1%	0,0%	0,1%	0,0%	1,0%	2,0%	4,3%	0,1%	90,9%	753 (100,0%)

\* Uvažujeme radikální chirurgické výkony na vylučovací soustavě pro zhoubný novotvar: 51810, 51812, 76311, 76339, 76373, 76375, 76413, 76429, 76431, 76440, 76469, 76473, 76475, 76479, 76481, 76483, 76705, 76707, 76713, 76729, 76733, 90857, 90866, 90935, 90937, 90956, 91980.

Strategický rámec rozvoje péče o zdraví v České republice do roku 2030

**Centralizace péče v OUC má  
rezervy**

**PROTOŽE**

**trvale je  
téměř 40 % radikálních  
operací prováděno mimo OUC**

# Další kroky a vývoj

## Provázání centralizace péče s úhradovými mechanismy

**Řešením je platba za péči v centrech dle reálných a oponenturou schválených nákladů**

Jde o péči:

neodkladnou, akutní -> s kritickým výkonem, kontrolovatelnou ->  
nevymyslitelnou -> proveditelnou 1x za určitý čas  
-> objemově predikovatelnou

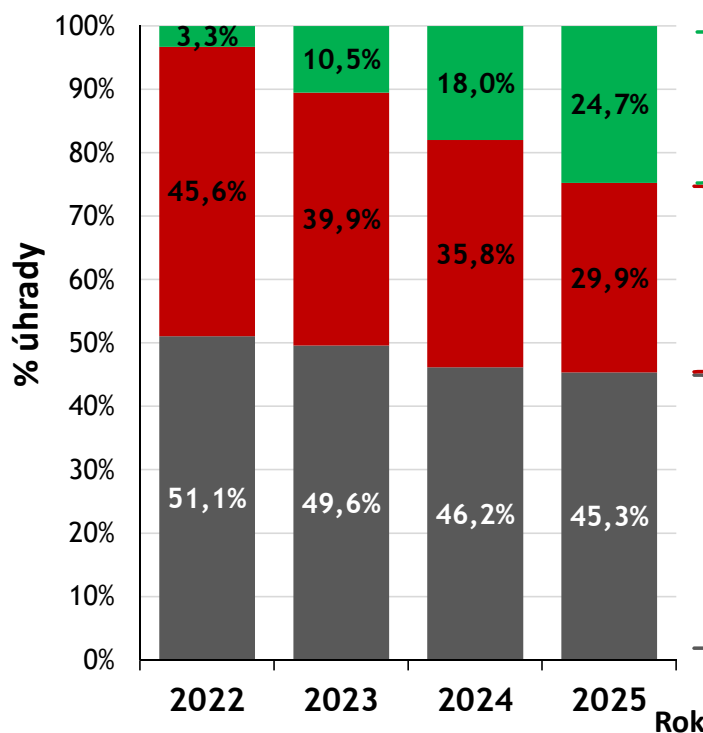
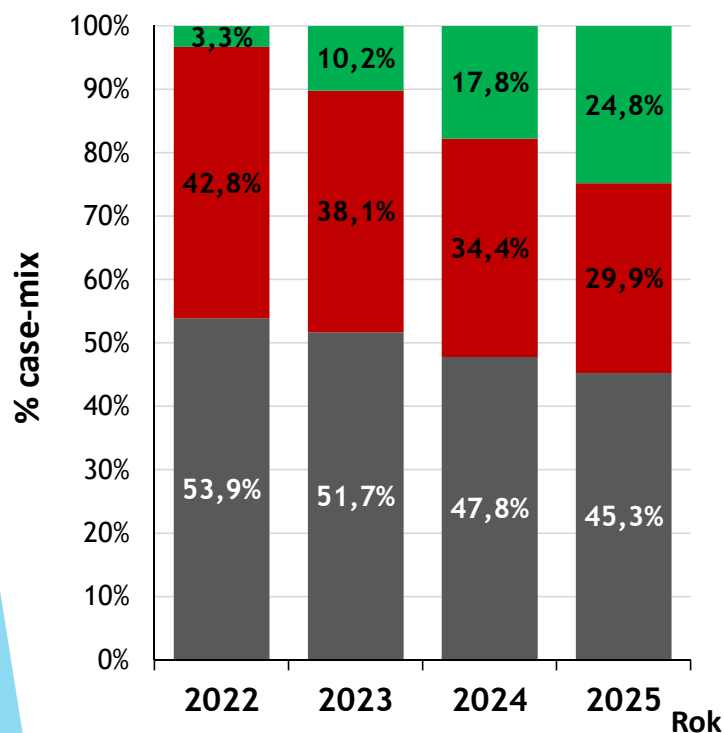


# Vývoj objemu CM a úhrad v letech 2022-2025 dle segmentu úhrady v ÚV (dle ÚV na rok 2025)

## Zdroj výsledků:

Modelace pro roky 2024 a 2025 vycházela z výsledku modelací k úhradovým vyhláškám na roky 2024 a 2025.

Celková úhrada za 3 uvažované segmenty* [Kč]	
Rok 2022	125,3 miliard
Rok 2023	136,5 miliard
Rok 2024	145,4 miliard
Rok 2025	146,0 miliard



Úhradový tarif  
(jednotná základní sazba)

Ø ZS v roce 2025  
84 050,- Kč

Vyčleněné z  
paušálu (sbližující  
se základní sazba)

Ø ZS v roce 2025  
82 054,- Kč

Paušální úhrada  
(individuální  
základní sazba)

Ø ZS v roce 2025  
76 045,- Kč

\* Odhad objemu úhrad bez extramurálu

**Úhradová vyhláška navýšila objem péče hrazené dle případových paušálů z 18,0 % v roce 2024 na 24,7 % v 2025.**

- **V případě chirurgické péče v urologii bylo součástí případových paušálů 26 % všech HP již v roce 2024.**
- ***Pro rok 2025 nebyly další DRG skupiny s urologickou chirurgickou péčí přesunuty do případového paušálu.***





DĚKUJI ZA POZORNOST