

Rozbor nákladů spojených s validací dat a aktuální stav financování NOR ČR

J. Abrahámová¹, L. Dušek² jménem Rady NOR

¹ Fakultní Thomayerova nemocnice, Praha

² Institut biostatistiky a analýz, Masarykova univerzita, Brno

Príspevek je shrnutím materiálu zpracovaného ve spolupráci s Radou národního onkologického registru, který vypracoval Institut biostatistiky a analýz Masarykovy univerzity na základě datových podkladů všech regionálních pracovišť Národního onkologického registru ČR.

Sběr, správu a validaci dat NOR zajišťuje síť územních pracovišť NOR (krajských a okresních) pracujících ve svých územně-správních celcích podle místa trvalého bydliště pacienta. Regionální pracoviště NOR zajišťují organizačně-metodickou činnost, bez níž by nebyla centrální správa dat NOR funkční. Validací činnost regionálních pracovišť se týká zpravidla okresu, ve kterém leží krajské město, a dále některých okresů, kde pracoviště NOR není. Územní pracoviště NOR jsou součástí zdravotnických zařízení (zpravidla onkologických pracovišť) a těmito zdravotnickými zařízeními je v současnosti činnost NOR de facto převažující měrou financována. Okresní pracoviště je pracoviště podřízené regionálnímu pracovišti zodpovědné za sběr dat v daném okrese. Vztah mezi regionálním a okresním pracovištěm je dán smluvně.

Úkolem pracovišť NOR je tedy komplexní epidemiologická evidence všech nově zjištěných nádorových onemocnění (ZN) v populaci ČR, a to v rozsahu údajů o základních charakteristikách nádoru, jeho léčbě a vývoji - dle mezinárodních pravidel a dle definovaného obsahu hlášení NOR. Jde tedy o evidenci, která pokrývá nejen období primární diagnózy nádorového onemocnění, ale i následné mnohaleté sledování stavu pacienta. Časovým záběrem sledování a diagnostickou heterogenitou záznamů se NOR značně liší od většiny jiných zdravotnických a epidemiologických registrů ČR; jeho specifické atributy zvyšují význam správy a validace dat. Evidence ZN zahrnuje sled na sebe navazujících činností, které shrnují následující odstavce.

1. sběr údajů o nově zjištěných zhoubných nádorech

- shromažďování onkologických hlášení (OH) a souvisejících podkladů (zejména zdravotnické dokumentace) ze zdravotnických zařízení, v nichž byla poskytnuta onkologická péče (diagnostika a léčba nádorového onemocnění, resp. její části)
- vyhodnocení a eliminace duplicitních informací o témže onemocnění a naopak správná definice a klasifikace duplicitních až vícenásobných malignit
- identifikace a dohledání nenahlášených onemocnění a/nebo chybějících informací, o nichž pracoviště NOR získalo informaci z dalších informačních zdrojů (pozitivní histopatologické nálezy, listy o prohlídce mrtvého, tabulky ÚZIS ČR, informace od plátců zdravotní péče)

2. odborná kontrola, komparace a kompletace údajů v onkologickém hlášení

- kontrola správnosti a úplnosti údajů v hlášení dle platných metodických pravidel a klasifikačních systémů (MKN-10, MKN-O-3, TNM klasifikace)
- opravy chybných údajů a klasifikačních kódů, odborná epidemiologická klasifikace nádorů dle mezinárodních norem
- doplnění chybějících údajů dle podkladů z dostupných informačních zdrojů

3. ukládání údajů v onkologickém hlášení do databáze NOR, elektronické zpracování

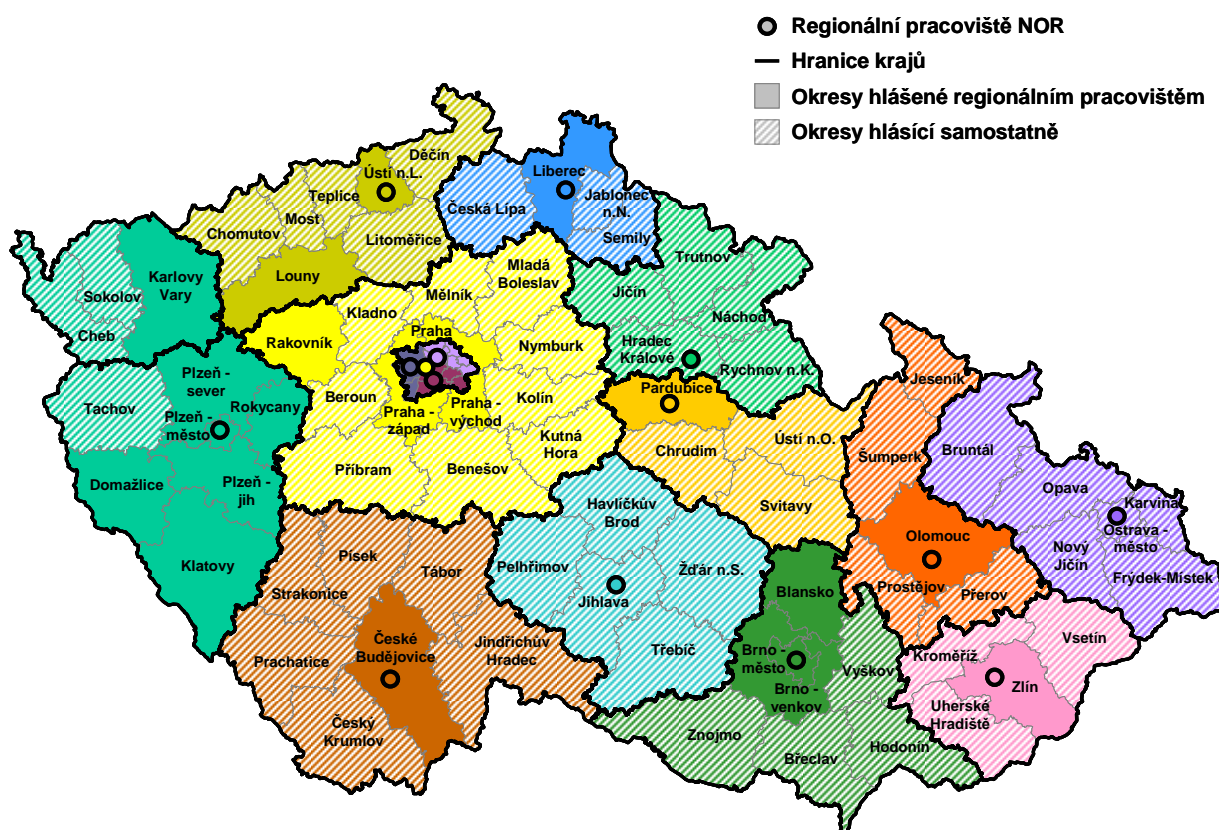
- přenos/přepis kompletních a správných údajů z hlášení do databáze NOR, odborné elektronické zpracování; SW kontrola úplnosti a správnosti údajů → uložení validního záznamu

4. průběžná aktualizace již existujících záznamů v NOR

- vedení agendy tzv. kontrolních hlášení (KH), tj. doplňování informací o průběhu a léčbě již evidovaného ZN – v rozsahu a frekvenci dle metodiky NOR;
- uzavření záznamu při úmrtí pacienta, validace záznamů o příčinách úmrtí

5. zpracování různých přehledů a analýz pro daný region

Obrázek 1. Regionální organizace center při pořizování dat do NOR

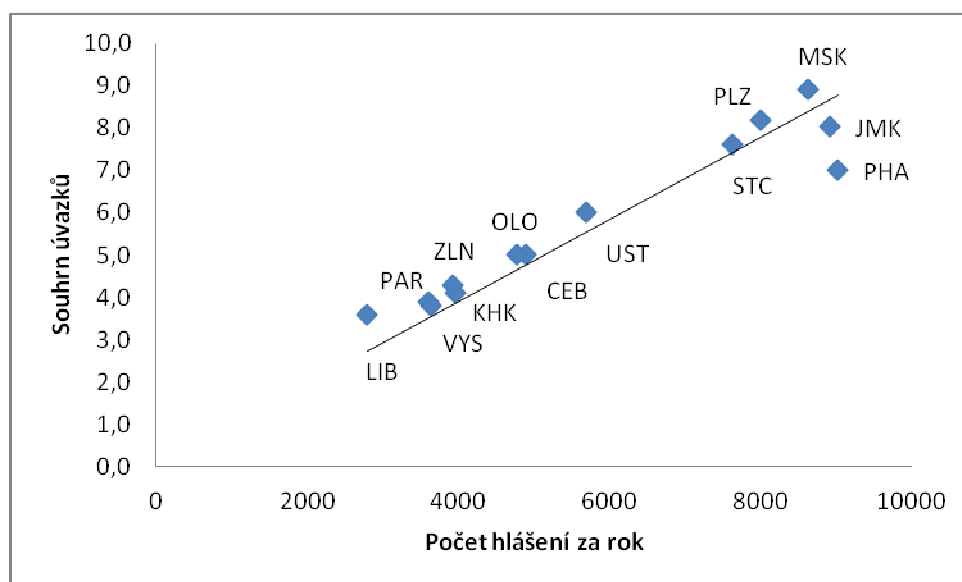


Úkolem pracovišť NOR není primární vyplňování onkologických hlášení, to je úkolem všech zdravotnických zařízení, v nichž byla poskytnuta onkologická péče (diagnostika a léčba nádorového onemocnění, resp. její části). Tato hlásící povinnost je hrazena v rámci zdravotního pojištění jako nedílná součást poskytování zdravotní péče a nezbytné související administrativy a není proto předmětem dotace. Dotace se vztahuje pouze na činnosti pracovišť NOR uvedené výše.

Tabulka 1. Přehled regionálních pracovišť NOR dle počtu hlášených novotvarů, úvazků a nákladů přepočtených na jedno hlášení NOR

	Počet hlášených novotvarů v letech 2004-2008	Roční průměrný počet hlášených novotvarů v letech 2004-2008	Počet úvazků / DPP	Náklady na 1 hlášení v Kč
Hl. m. Praha	45117	9024	7,0 / 3	319,3
Jihomoravský kraj	44609	8922	8,0	334,1
Moravskoslezský kraj	43171	8634	8,9	334,3
Plzeňský a Karlovarský kraj	39399	7880	8,2	337,0
Středočeský kraj	38137	7627	7,6 / 2	326,0
Ústecký kraj	28434	5687	6,0 / 3	345,0
Jihočeský kraj	24466	4893	5,0	336,6
Olomoucký kraj	23888	4778	5,0	341,5
Královéhradecký kraj	19768	3954	4,1	344,7
Zlínský kraj	19635	3927	4,3 / 1	358,0
Kraj Vysočina	18192	3638	3,8	344,5
Pardubický kraj	18028	3606	3,9	354,9
Liberecký kraj	13937	2787	3,6 / 1	425,3
ČR celkem	376 781	75 357	75,4 / 10	340,0

Graf 1. Přehled souhrnu úvazků v regionech oproti počtu hlášení do NOR za 1 rok – agregováno po regionech

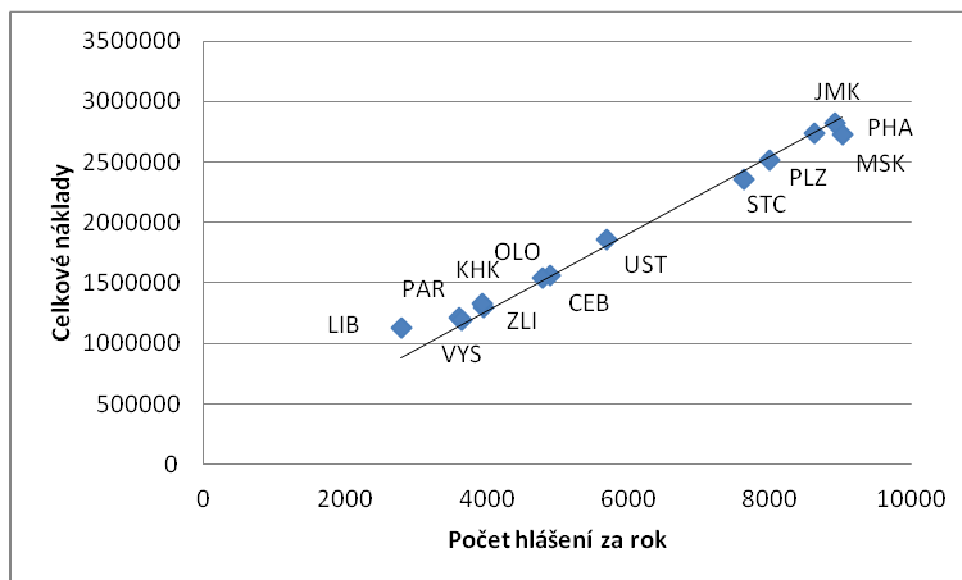


Prakticky na 1 úvazek pracovníka územních pracovišť NOR připadá ročně 1000 hlášení (viz graf výše a jasný lineární trend). Pod lineárním trendem jsou pracoviště s velkým ročním počtem hlášení. Pracoviště s menším počtem hlášení mají relativně mírně vyšší počet pracovníků a tedy i vyšší náklady v přepočtu na 1 hlášení.

Převážnou část nákladů regionálních pracovišť NOR tvoří osobní náklady. Ostatní náklady představují necelý 1 milion Kč ročně. Při přepočtu na průměrný počet hlášení vychází celkové

náklady na 340 Kč na 1 hlášení zhoubného novotvaru, a to konzistentně na různých typech pracovišť (viz graf 2).

Graf 2. Přehled celkových nákladů na provoz pracovišť oproti počtu hlášení do NOR za 1 rok – agregováno po regionech



Celkové náklady na činnost pracovišť NOR byly po korekcích Radou NOR a po nezbytné standardizaci spočteny na 25,6 milionů Kč ročně. Z toho vyplývá, že dotační příspěvek MZ na činnost těchto pracovišť, který byl v minulých letech těsně pod 10 milióny, činil cca 40 %.

Tabulka 2. Sumarizace základních údajů nákladnosti sběru dat NOR

Průměrný počet hlášení do NOR za rok (dle let 2004–2008)	75 357
Celkové náklady na sběr dat NOR v ČR za rok	25 619 818 Kč
Průměrné měsíční náklady na 1 pracovníka NOR*	30 399,4 Kč
Celkové náklady na 1 hlášení ZN do NOR	340,0 Kč

* přepočtený úvazek 1,0, včetně povinných odvodů sociálního a zdravotního pojištění

Poděkování

Poděkování patří všem vedoucím regionálních pracovišť Národního onkologického registru, kteří se podíleli na zpracování ekonomických podkladů. Validace a zpracování dat byly podpořeny projektem OP VK CZ.1.07/2.4.00/31.0020 (MŠMT).